



Jussi Westinen &
Ville Pitkänen
20.4.2017

Tilastoanalyysi vuoden 2017 kuntavaalituloksesta

Tarkastelussa

- 1. Ennakoäänestys (s. 3–9)**
- 2. Äänestysaktiivisuus (s. 10–14)**
- 3. Puoluekannatus (s. 15–24)**
- 4. Puolueiden kannatusalueet (s. 25–30)**

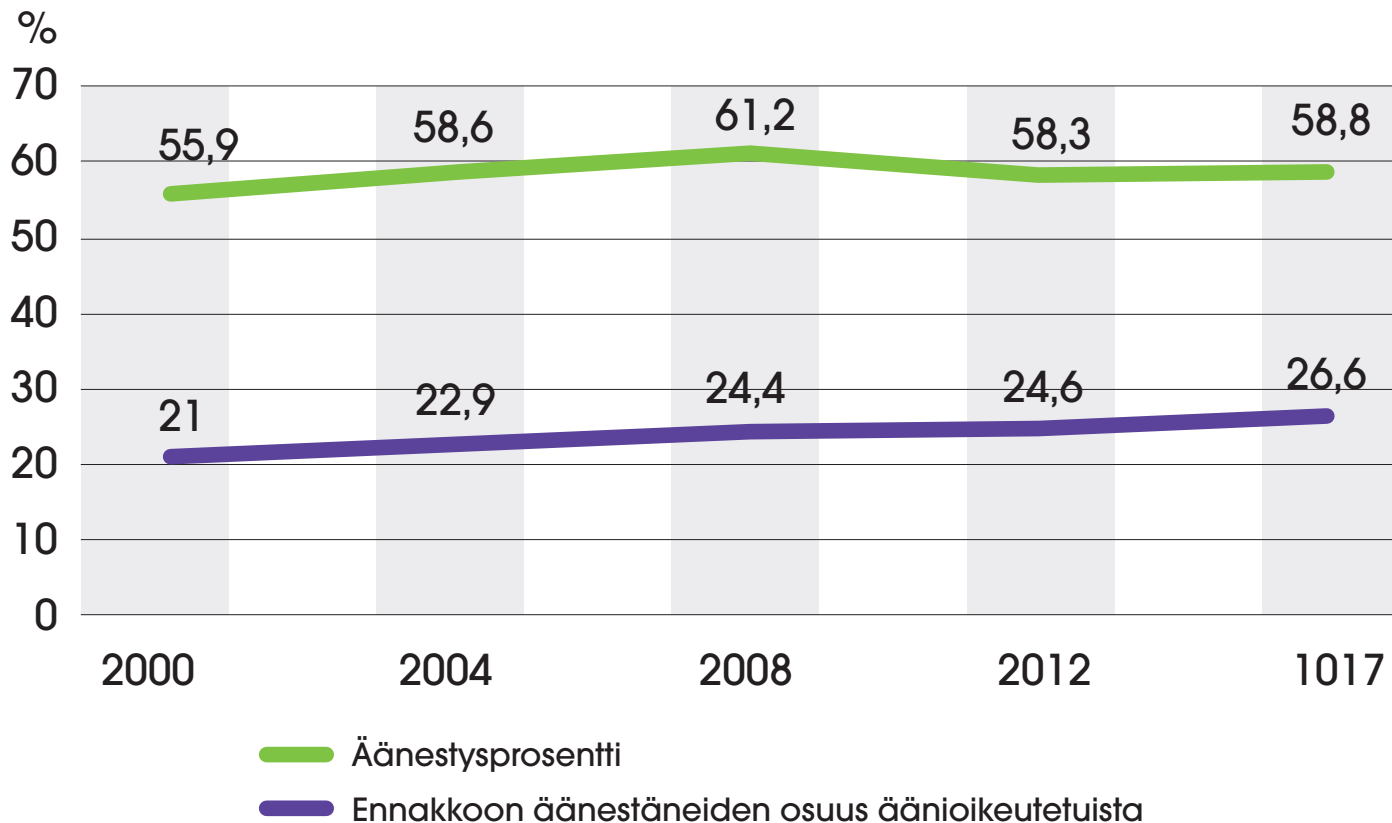
ENNAKKOÄÄNESTYS
FÖRHANDLING

1

Ennakköäänestys

Ennakkoon äänestäneiden osuuden kasvu ei ennusta korkeampaa äänestysprosenttia

Ennakkoon äänestäneiden osuus äänioikeutetuista ja lopullinen äänestysprosentti vuosien 2000–2017 kuntavaaleissa



Ennakkoon äänestäneiden osuus nousi 213:ssa ja laski 80 kunnassa

- Ennakkoäänestyksessä äänesti 26,3% äänioikeutetuista. Vuoden 2012 vaaleissa vastaava osuus oli 24,6 %.
- Osuus on ollut nousussa koko 2000-luvun
- Ennakkoon äänestäneiden osuus äänioikeutetuista nousi vähintään kolmella prosenttiyksiköllä 60 kunnassa vuoden 2012 vaaleihin verrattuna
- Ennakkoon äänestäneiden osuus laski vähintään kolmella prosenttiyksiköllä 13 kunnassa vuoden 2012 vaaleihin verrattuna

Ennakkoon äänestäneiden osuus äänioikeutetuista nousi eniten Pohjois-Suomen kunnissa

	2012	2017	erotus
1. Utajärvi	27,2	39,7	12,5
2. Enontekiö	26,2	36,7	10,5
3. Vaala	31,4	40,5	9,1
4. Puolanka	33,2	41,7	8,5
5. Kuhmo	28,3	36,7	8,4
6. Polvijärvi	27,2	35,6	8,4
7. Korsnäs	5,9	14,2	8,3
8. Pihtipudas	23,0	31,2	8,2
9. Savukoski	50,8	58,9	8,1
10. Kolari	35,9	43,5	7,6

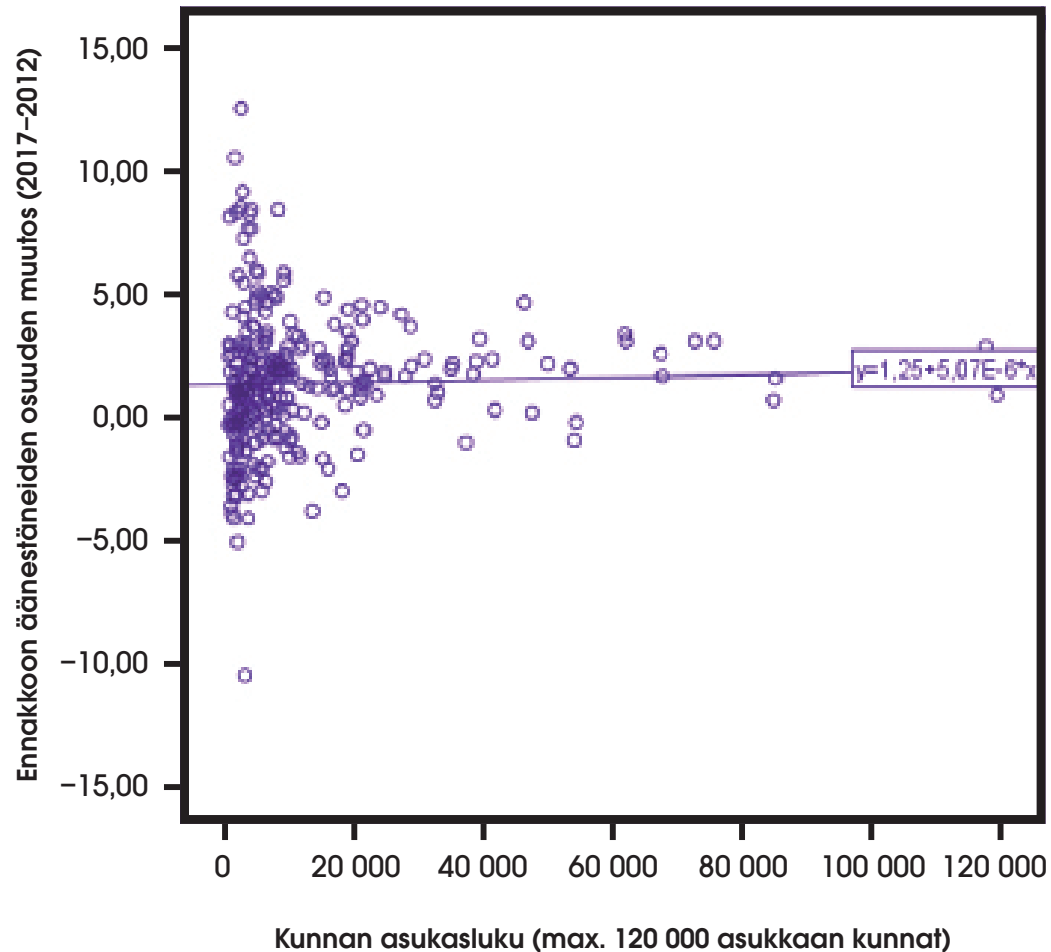
Ennakkoon äänestäneiden osuus äänioikeutetuista laski vain 13 kunnassa enemmän kuin kolme prosenttiyksikköä

	2012	2017	erotus
1. Posio	43,7	33,1	-10,6
2. Hirvensalmi	39,9	34,7	-5,2
3. Aura	26,6	22,4	-4,2
4. Kinnula	44,5	40,3	-4,2
5. Oripää	30,4	26,4	-4,0
6. Kauhajoki	33,3	29,4	-3,9
7. Halsua	38,8	35,1	-3,7
8. Isojoki	32,8	29,5	-3,3
9. Pyhäntä	42,3	39,0	-3,3
10. Pukkila	29,7	26,5	-3,2
11. Ranua	38,3	35,1	-3,2
12. Mäntyharju	34,2	31,1	-3,1
13. Pieksämäki	31,3	28,2	-3,1

Ennakkoon äänestetään aktiivisesti samoissa kunnissa kuin aikaisemminkin

- Ennakkoäänestämisen osuuksissa ei tapahtunut kuntatasolla mitään mullistavaa vuoden 2017 vaaleissa
- Niissä kunnissa, joissa äänestettiin ahkerasti ennakkoon vuoden 2012 vaaleissa, äänestettiin nytkin ennakkoon muita ahkerammin (lähes täydellinen korrelaatio, 0.92)
- Ennakkoäänestäneiden osuuden kasvun ja kuntakoon välillä ei ollut lainkaan tilastollista yhteyttä (lähes nollakorrelaatio)

Ennakoäänestyksen suosion kasvu ei keskittynyt isoihin eikä pieniin kuntiin



2

Äänestysaktiivisuus



Äänestysprosentin kasvu yhteydessä kuntakokoon, koulutusasteeseen ja työttömyysasteeseen

Äänestysprosentin muutoksen (2017–2012) sekä kunnan asukasluvun, koulutusindeksin ja työttömyysasteen välinen korrelaatio
(Pearsonin r , Merkitsevyystaso: $**p < 0.01$)

	KUNNAN ASUKASLUKU	KOULUTUS- INDEKSI	TYÖTTÖMYYS- ASTE
Äänestysprosentin muutos 2012 kuntavaaleissa	0.29**	0.34**	-0.18**
Kunnan asukasluku		0.47**	0.00
Koulutusindeksi			-0.36**

Työttömyysasteen mukaiset erot kasvoivat äänestysaktiivisuudessa

- Äänestysprosentti kasvoi vuoden 2017 vaaleissa vuoden 2012 verrattuna erityisesti
 - ➔ Isoissa kaupungeissa
 - ➔ Korkean koulutusasteen kunnissa
 - ➔ Matalan työttömyysasteen kunnissa
- Äänestysprosentin ja työttömyysasteen välinen yhteys vahvistui vuoden 2017 vaaleissa
 - ➔ Kunnan työttömyysaste vaikuttaa **aikaisempaa enemmän** äänestysprosenttiin
- Matalan koulutusasteen kunnissa ja pienissä kunnissa äänestetään yhä aktiivisemmin kuin korkean koulutusasteen kunnissa ja suurissa kunnissa, mutta erot **kaventuivat** näissä vaaleissa

Äänestysprosentti kasvoi keskimäärin 2 prosenttiyksikköä yli 100 000 asukkaan kaupungeissa

	Keskim. äänestys% kuntavaaleissa 2017	Muutos 2012 kuntavaaleista
KUNTAKOKO		
alle 5000 asukasta	63,9	-1,8
väh. 5000, alle 10 000 as.	61,8	-1,0
väh. 10 000, alle 20 000 as.	60,4	-1,0
väh. 20 000, alle 50 000 as.	57,6	-1,2
väh. 50 000, alle 100 000 as.	56,8	0,0
väh. 100 000 as.	56,9	2,0
KOULUTUSASTE		
Matala	62,6	-2,0
Melko matala	62,2	-1,3
Keskimääräinen	62,1	-1,2
Melko korkea	61,1	-1,4
Korkea	60,0	0,4

Äänestysprosentti laski keskimäärin vajaat kaksi prosenttiyksikköä maaseutumisissa kunnissa

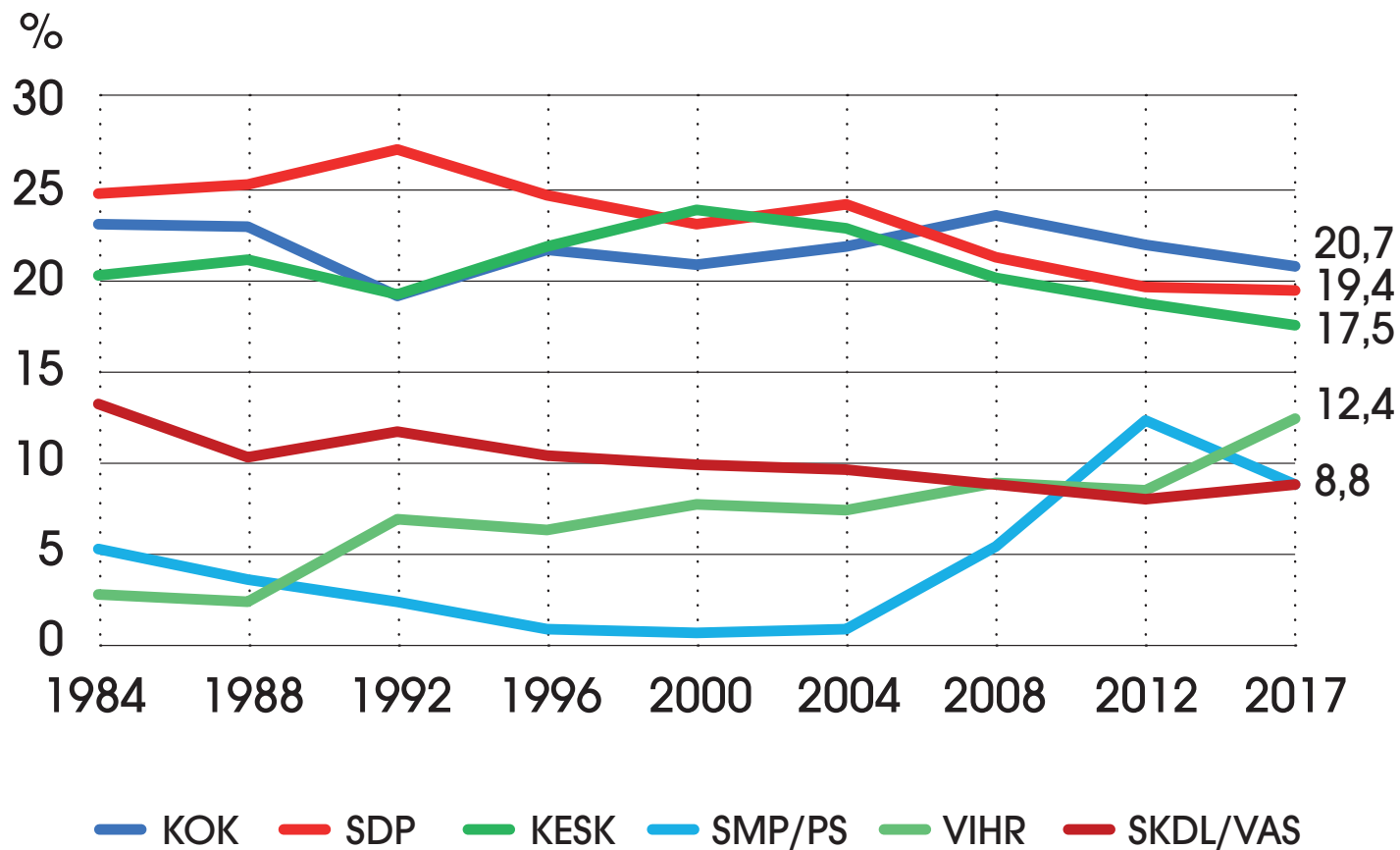
Kuntaluokitus	Keskim. äänestys% kuntavaaleissa 2017	Muutos 2012 kuntavaaleista, %
Kaupunkimaiset kunnat	58,2	0,1
Taajaan asutut kunnat	60,0	-0,8
Maaseutumaiset kunnat	63,3	-1,7



3

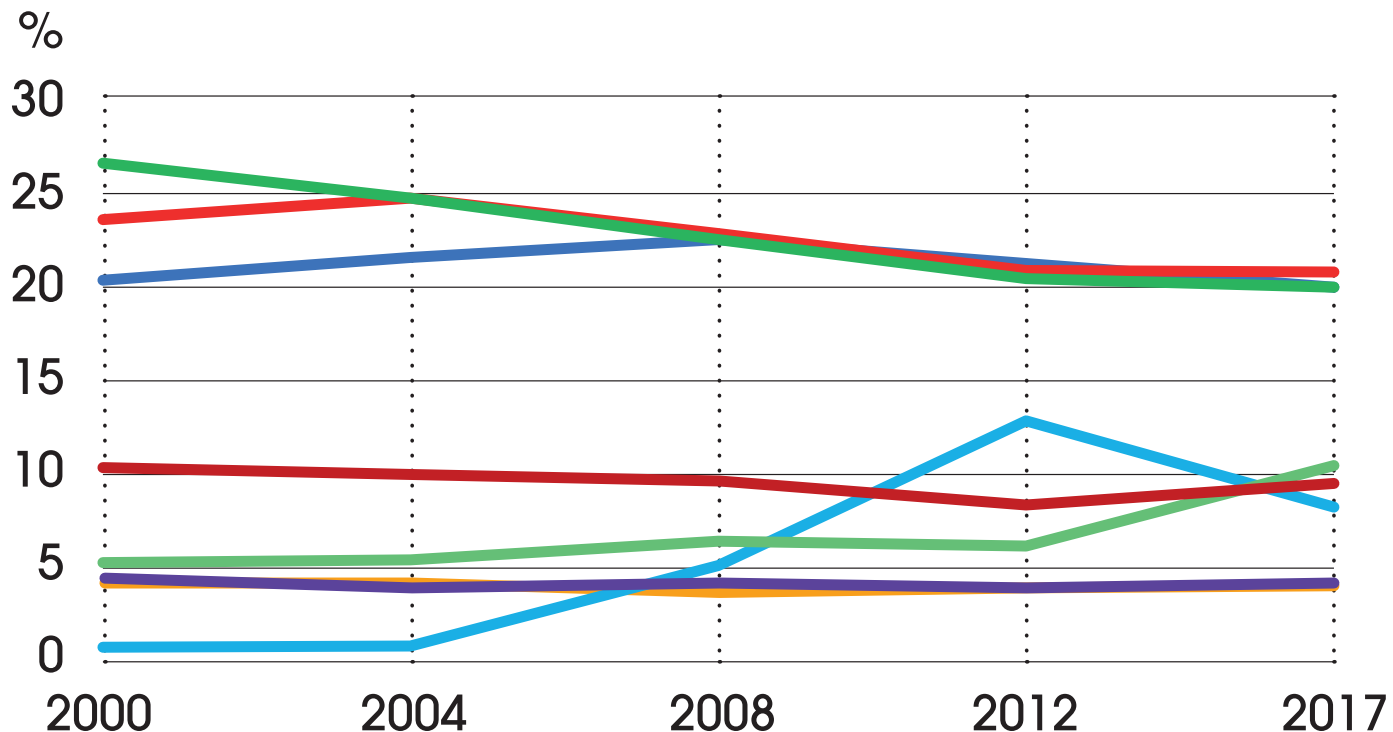
Puoluekannatus

Puoluekannatus kuntavaaleissa 1984–2017



Kokoomuksen, keskustan ja SDP:n osuus ennakoäänistä 2008–2017 lähes identtinen

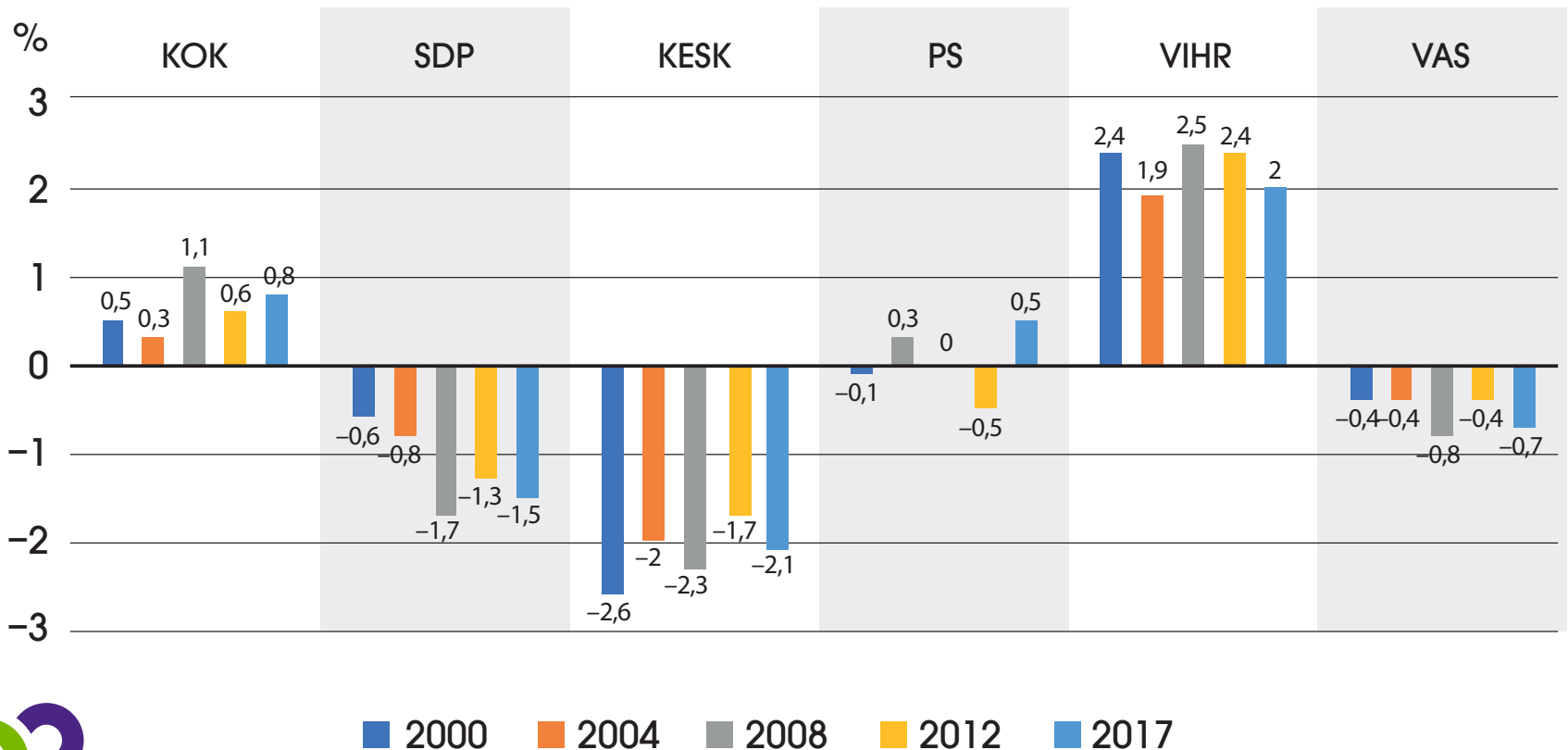
Puolueiden ääniosuudet ennakoäänistä kuntavaaleissa 2000–2017



— KOK — SDP — KESK — SMP/PS — VIHR — SKDL/VAS

Lopullisen vaalituloksen ja ennakoöänten ero oli tavanomainen vuoden 2017 kuntavaaleissa

Ennakoöänten ja lopullisen vaalituloksen ero 2000–2017 kuntavaaleissa, %



Hallitusrintama menetti ja oppositiorintama nosti kannatustaan, vaikka pääoppositiopoolue hävisi

Kannatus suhteessa edeltäviin kuntavaaleihin, muutos prosenttiyksiköissä (%)

	2012	2017	erotus
1. Utajärvi	27,2	39,7	12,5
2. Enontekiö	26,2	36,7	10,5
3. Vaala	31,4	40,5	9,1
4. Puolanka	33,2	41,7	8,5
5. Kuhmo	28,3	36,7	8,4
6. Polvijärvi	27,2	35,6	8,4
7. Korsnäs	5,9	14,2	8,3
8. Pihtipudas	23,0	31,2	8,2
9. Savukoski	50,8	58,9	8,1
10. Kolari	35,9	43,5	7,6

SDP voitti keskisuurissa kaupungeissa, mutta hävisi isoissa kaupungeissa

Eduskuntapuolueiden kannatuksenmuutos vuoden 2012 kuntavaaleista kuntakoon mukaan, %

Kuntakoko	KOK	SDP	KESK	VIHR	PS	VAS	RKP	KD
alle 5000 asukasta	-0,4	1,0	0,1	1,1	-4,3	0,3	0,1	0,4
väh. 5000, alle 10 000 asukasta	-1,2	0,6	-1,1	1,6	-3,3	0,8	0,5	0,6
väh. 10 000, alle 20 000 asukasta	-1,9	0,5	0,0	2,4	-2,7	0,5	0,9	0,5
väh. 20 000, alle 50 000 asukasta	-2,1	1,1	-0,5	4,0	-3,0	0,6	0,1	0,2
väh. 50 000, alle 100 000 asukasta	-2,0	1,3	-0,3	4,4	-4,4	0,4	0,8	0,2
väh. 100 000 asukasta, alle 180 000	-2,7	-1,4	-0,5	6,8	-4,4	0,6	0,0	0,3
Yli 180 000 asukasta (6 suurinta)	-0,7	-2,1	-0,6	3,9	-3,3	1,1	-0,3	0,4

Miten puolueiden kannatuksenmuutokset liittyvät väestörakenteeseen?

Puoluekohtaisten kannatusmuutosten (2017–2012) sekä kunnan koulutusindeksin, työttömyysasteen ja teollisuustyövoiman osuuden välinen korrelaatio
(Pearsonin r, Merkitsevyytaso: **p<0.01, *p<0.05)

	Kannatuksen muutos							
	KOK	SDP	KESK	VIHR	PS	VAS	RKP	KD
Koulutusindeksi	-0.12*	-0.12*	-0.06	0.22**	0.09	0.02	0.02	-0.04
Kunnan työttömyysaste	-0.01	0.13*	0.09	-0.05	-0.10	-0.01	-0.01	0.02
Teollisuudessa toimivien osuus työvoimasta	-0.10	0.10	0.05	-0.17*	0.06	-0.02	0.00	-0.06

Perussuomalaisten tappiot eivät keskittyneet teollisuuspaikkakunnille tai korkean työttömyysasteen kuntiin

- Perussuomalaisten kannatuksen lasku kuntatasolla ei ole tilastollisesti merkitsevässä yhteydessä kunnan työttömyysasteeseen tai teollisuustyövoiman osuuteen
- Vihreiden nousulla on selkeä yhteys kunnan koulutusindeksiin: voitot keskittyivät korkeasti koulutetuille paikkakunnille
- Kokoomuksella ja SDP:llä on päinvastainen yhteys: ne hävisivät keskimäärin hieman enemmän korkean koulutusasteen kuin matalan koulutusasteen kunnissa

Miten puolueiden kannatuksenmuutokset liittyvät toisiinsa kuntatasolla?

Puoluekohtaisten kannatusmuutosten (2017–2012) välinen korrelaatio

(Pearsonin r, Merkitsevyytaso: **p<0.01, *p<0.05)

	KOK	SDP	KESK	VIHR	PS	VAS	RKP	KD
KOK		0.04	-0.23**	-0.10	-0.05	0.07	-0.08	-0.10
SDP			0.07	-0.31**	-0.18**	-0.30**	0.08	-0.06
KESK				-0.27**	-0.24**	-0.04	0.07	-0.13*
VIHR					-0.07	0.02	0.00	0.09
PS						-0.08	-0.01	-0.12*
VAS							-0.07	-0.08
RKP								-0.06
KD								

SDP menestyi niissä kunnissa, joissa PS hävisi ja menetti niissä kunnissa, joissa VIHR ja VAS voittivat

- SDP voitti monissa sellaisissa kunnissa, joissa PS hävisi ja menetti kannatustaan monissa sellaisissa kunnissa, joissa VIHR ja VAS voittivat
- SDP:n kannatuksenmuutoksella kuntatasolla vahvempi yhteys vihreiden ja vasemmistoliiton kannatuksenmuutoksiin kuin perussuomalaisten kannatuksenmuutoksiin (ks. korrelaatiokertoimien suuruus)
- Kokoomuksen ja keskustan kannatusmuutokset kunnissa ovat yhteydessä toisiinsa: Kokoomus voitti monissa sellaisissa kunnissa, joissa keskusta hävisi ja keskusta voitti monissa sellaisissa kunnissa, joissa kokoomus hävisi
- Myös keskustan ja vihreiden kannatus on yhteydessä toisiinsa: keskusta hävisi monissa sellaisissa kunnissa, joissa vihreät voitti
- Kokoomuksen ja vihreiden kannatusmuutosten välillä ei ole tilastollisesti merkitsevää yhteyttä kuntatasolla



Puolueiden kannatusalueet

Minkälaisiin kuntaryhmiin Suomi jakautuu puolueiden kannatuksen mukaisesti?

- Puolueiden kannatusosuuksien pohjalta muodostuu kuntaryhmiä eli niin sanottuja poliittisia ilmastoalueita, jotka ovat luonteeltaan hyvin pysyviä
- Poliittisissa ilmastoalueissa on kysymys puolueiden keskinäisistä voimasuhteista eli alueille ominaisista kilpailuasetelmista
- Ilmastoalueet on muodostettu klusterianalyysillä, joka ryhmittelee poliittisesti samankaltaiset kunnat samaan ryhmään

1. Keskusta

ydinkannatusalue 75 kuntaa

- Keskustan kannatus erittäin korkea, vähintään 50 prosenttia 57 kunnassa. Alue painottunut Pohjois-Suomeen
- 75 kunnasta 64 on maaseutumaisia kuntia, 10 taajaan asuttuja kuntia (Ii, Kalajoki, Kemijärvi, Keminmaa Kuusamo, Liminka, Nivala, Oulainen, Suomussalmi, Ylivieska) ja 1 kaupunki (Tornio)
- Ilmastoalueella sijaitsevien kuntien keskimääräinen asukasluku on 4 200

2. Keskusta

tukikannatusalue 122 kuntaa

- Keskustan kannatus kuntatasolla vähintään 26 prosenttia. Toiseksi suurin puolue vaihtelee kunnittain (SDP, KOK, VAS, PS, sitoutumattomat). Keskusta suurin lähes jokaisessa alueeseen kuuluvassa kunnassa
- 122 kunnasta 86 on maaseutumaisia kuntia, 28 taajaan asuttuja kuntia ja 8 kaupunkeja (Iisalmi, Kajaani, Kempele, Kokkola, Raahе, Rovaniemi, Savonlinna, Seinäjoki)
- Ilmastoalueella sijaitsevien kuntien keskimääräinen asukasluku on 8400

3. KOK ja SDP

ydinkannatusalue 73 kuntaa

- Kunnat, joissa joko Kokoomuksen tai SDP:n tai molempien kannatus on korkea
- 73 kunnasta 41 on kaupunkeja (joihin kuuluu Suomen neljätoista suurinta kaupunkia), 20 taajaan asuttuja kuntaa ja 12 maaseutumaisia kuntaa
- Ilmastoalueella sijaitsevien kuntien keskimääräinen asukasluku on 51 100

4. SFP RKP

ydin- ja tukikannatusalue 25 kuntaa

- Ruotsinkielisiä tai kaksikielisiä kuntia, joissa RKP:n kannatus on korkea tai melko korkea. RKP:n kannatus vähintään 20 prosenttia.
- Toiseksi suurin puolue vaihtelee kunnittain (SDP, KOK, KD, sitoutumattomat)
- RKP:n kannatuksella on koko maassa lähes täydellinen korrelaatio ruotsinkielisen väestön osuuden kanssa (korrelaatiokerroin=0.96)