

Ville Pitkänen, Jussi Westinen

Tietopaketti eduskuntavaaleista

– mitä aikaisemmat vaalit osoittavat?



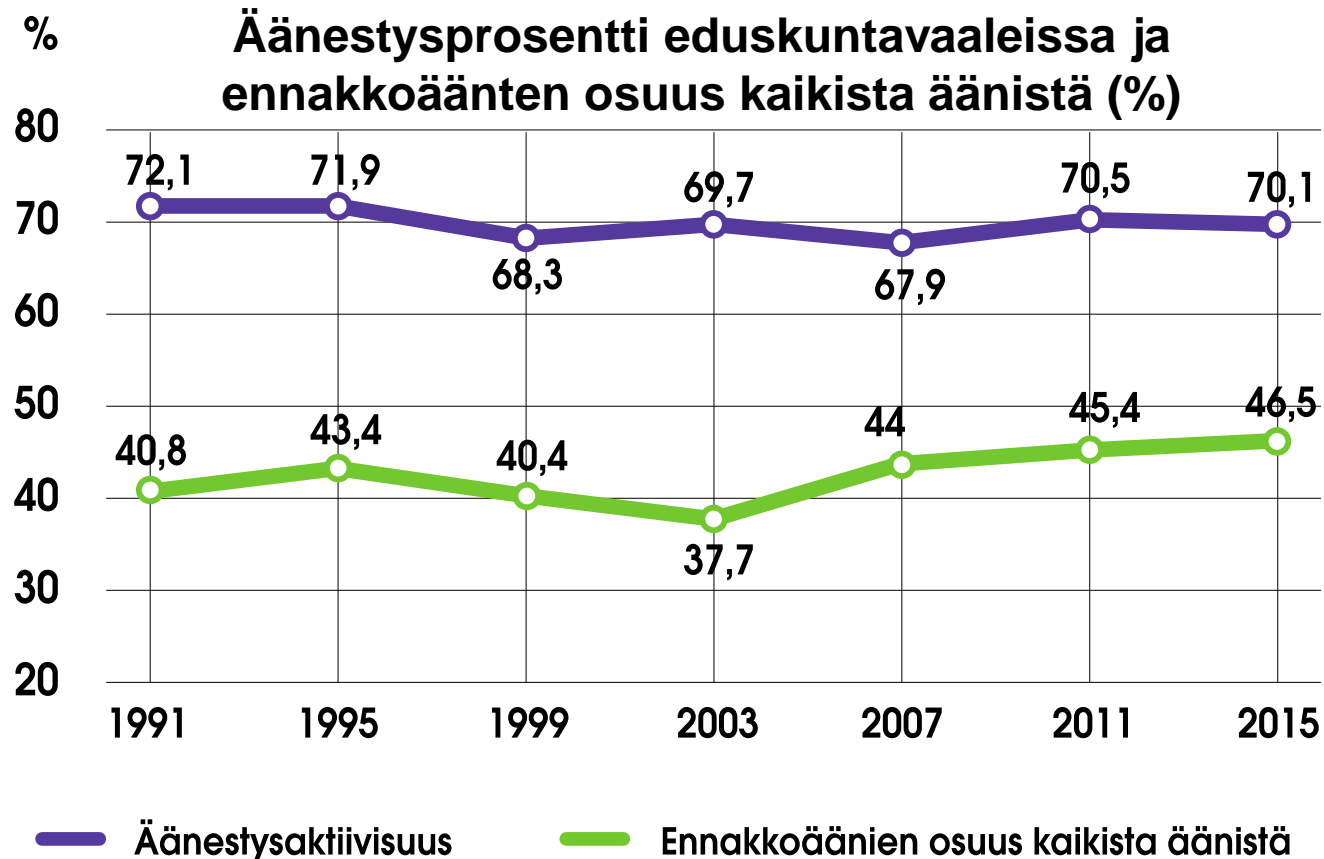
Tarkastelussa

1. Äänestysaktiivisuus (s. 3–9)
2. Äänestämättömyys (s. 10–14)
3. Hallitus–oppositio-asetelman vaikutus vaalitulokseen (s. 15–20)
4. Puolueiden väliset voimasuhteet (s. 21–33)
5. Puolueuskollisuus ja äänestäjien liikkuminen puolueiden välillä (s. 34–41)
6. Vaalimaantieteen erityispiirteitä (s. 42–54)
7. Vaalien ehdokas- ja puheenjohtajakeskeisyys (s. 55–69)
8. Kansanedustajien vaihtuvuus (s. 70–78)
9. Suomi kansainvälisessä vertailussa (s. 79–87)

1

Äänestysaktiivisuus

Äänestysprosentti on pysynyt samalla tasolla vuodesta 1991 asti



Äänestysaktiivisuuteen liittyviä väärinkäsityksiä

1. ”Äänestysprosentti on ollut viime vuosikymmenet laskusuunnassa”
2. ”Ennakoänten perusteella voidaan ennakoida lopullista äänestysaktiivisuutta”
3. ”Äänestysaktiivisuus laskee, kun politiikka ei kiinnosta entiseen tapaan”

→ Mikään näistä ei pidä paikkansa.

- Äänestysprosentissa ei selkeää laskutrendiä viimeisen 30 vuoden aikana
- Ennakoänten ja lopullisen äänestysaktiivisuuden välillä on nollakorrelaatio
- Poliitikasta kiinnostuneiden määrä on nykyisin huomattavasti korkeampi kuin 2000-luvun alussa

Jatkuuko alueellinen eriytyminen?

Äänestysprosentti-ranking (keskiarvot vaalipiiritasolla vuosina 1999–2015)

Ranking 1999-2015		1999	2003	2007	2011	2015	keskiarvo 1999–2015
1.	Helsinki	70,3	73,9	71,1	75,5	75,1	73,2
2.	Vaasa	73,3	73,5	71,5	73,2	72	72,7
3.	Uusimaa	68,2	70,9	69,9	72,9	72,4	70,9
4.	V-Suomi	68,8	70,7	68,2	71,2	71,0	70,0
5.	Pirkanmaa	68,9	69,8	68,3	71,5	70,5	69,8
6.	Satakunta	69,2	69,6	67,6	69,5	68,4	68,9
7.	Lappi	69,6	69,7	66,0	67,5	69,1	68,4
8.	Keski-Suomi	67,5	67,7	67,3	69,0	69,7	68,2
9.	Oulu	67,4	67,9	65,5	67,7	68,1	67,3
10.	Häme	66,5	67,0	65,7	68,8	68,2	67,2
11.	Kymi	66,7	67,5	65,8	67,4	66,3	66,7
12.	Pohjois-Karjala	66,6	66,6	64,5	65,7	64,9	65,7
13.	Pohjois-Savo	64,2	65,6	64,5	66,3	65,9	65,3
14.	Etelä-Savo	64,4	65,4	64,5	66,5	65,4	65,2
	Koko maa	68,3	69,7	67,9	70,5	70,1	69,3

Huom. Vuosi 2015 vanhalla vaalipiiriäolla vertailtavuuden vuoksi

Mikä selittää äänestysaktiivisuuden nousua Helsingissä?

- Helsingin vaalipiirissä oli vielä vuoden 1983 vaaleissa manner-Suomen alhaisin äänestysprosentti. Nyt ykkösenä, mikä taustalla?

Mahdollisia syitä:

- Koulutustason vaikutus: korkeasti koulutettujen osuus on suuri, ja korkeasti koulutettujen äänestysvarmuus korkea
- Vaaliasetelmat: kiinnostavia vastakkainasetteluita, kärkiehdokkaita ja tunnettuja nimiä
- Tietyt puolueet ja ehdokkaat mobilisoivat tietyissä kaupunginosissa. Kampanjaresurssien suuntaaminen on helpompaa.



Äänestysaktiivisuus heikointa Itä-Suomessa

- Äänestysaktiivisuus ollut muuta Suomea alhaisempaa Etelä- ja Pohjois-Savossa ja Pohjois-Karjalassa
- Vaalipiiriuudistus Itä-Suomessa tehtiin siksi, että äänikynnys laskisi
→ toiveissa myös äänestysaktiivisuuden kasvu
- Äänestysprosentti ei kuitenkaan noussut vuoden 2015 vaaleissa
→ äänestysprosentit Itä-Suomessa ovat edelleen maan alhaisimpia

Koulutus ja kotitausta vaikuttavat todennäköisyyteen äänestää

- Vuoden 2015 vaaleissa:
 - alle 25-vuotiaiden äänestysprosentti oli 47
 - 55-69-vuotiaiden 80
 - perusasteen koulutuksen käyneiden 58
 - korkeakoulututkinnon suorittaneiden 85
- Alle 35-vuotiailla koulutuksen vaikutus on erityisen raju
- Ammattiryhmistä maatalousyrittäjät ja ylimmät toimihenkilöt äänestävät aktiivisimmin
- Äänestäminen periytyy voimakkaasti: nuoren todennäköisyys äänestää tuplaantuu, jos molemmat vanhemmat äänestävät verrattuna siihen, ettei kumpikaan äänestä

(Lähde: Wass & Borg 2016)



2

Äänestämättömyys

Epäluottamus politiikkaan on ollut merkittävin syy olla äänestämättä

Missä määrin seuraavat syyt vaikuttivat siihen, että et käynyt äänestämässä? (niiden prosenttiosuus, jotka kokivat syyn tärkeäksi)

Äänestämättömyyden syy	1991	2007	2011	2015	keskiarvo
Tunnen epäluottamusta poliitikkoja ja politiikkaa kohtaan	41	32	26	26	31
En katsonut äänestämisestä olevan itselleni mitään hyötyä	26	30	25	28	27
Minun oli vaikea löytää sopivaa ehdokasta	34	30	18	24	27
En vain viitsinyt käydä äänestämässä	24	28	25	23	25
Politiikka ei kiinnosta ja äänestäminen on yhdentekevää	24	26	21	22	23
Yksi ääni ei olisi merkinnyt mitään vaalien lopputulokseen	13	25	20	17	19
Minun oli vaikea löytää sopivaa puoluetta	23	19	11	18	18
Halusin protestoida politiikka ja poliitikkoja vastaan	22	14	16	12	16



Sopivan ehdokkaan löytäminen on vaikeaa äänestämättömille

- Vaikeus löytää ehdokasta on ollut poikkeuksetta tärkeämpi syy äänestämättömyydelle kuin vaikeus löytää sopivaa puoluetta (1991–2015)
 - Käsitelmä siitä, että ”puolueet ovat samaa massaa, joiden välillä ei ole eroja”, ei siis selitä äänestämättömyyttä
 - Vaikeus löytää sopivaa ehdokasta voi liittyä peilikuvaäänestämiseen: mieluisan puolueen listalta ei löydy ehdokasta, jonka ikä, sukupuoli ja elämäntilanne vastaisivat äänestäjän toiveita

Äänestämättömyyden taustalla ei ole vain protestointia

- Halu protestoida on heikentynyt äänestämättömyyden syynä 2000-luvun vaaleissa
 - Perussuomalaiset tarjonneet kanavan protestille
 - Äänestämättömyys liittyy ennen muuta epäluottamukseen ja välinpitämättömyyteen politiikkaa kohtaan

Olisiko perussuomalaiset ollut vuoden 2011 vaalien voittaja, jos empivät olisivat äänestäneet?

Jos olisit äänestänyt, minkä puolueen ehdokasta olisit äänestänyt? (%)

	2007	2011	2015
KESK	19	9	9
KOK	13	8	4
SDP	18	15	7
VIHR	13	6	7
VAS	2	5	4
PS	11	25	21
RKP	2	3	2
KD	4	2	1
Muu	4	3	8
En mitään/en halua sanoa/EOS	14	24	37
Yhteensä	100	100	100

Lähde: Eduskuntavaalitutkimusaineistot 2007, 2011 & 2015.

3

Hallitus-oppositio-asetelman vaikutus vaalitulokseen

Pääministeripuolue on kasvattanut kannatustaan viimeisen 30 vuoden aikana vain kerran

Kannatusmuutos edellisiin eduskuntavaaleihin verrattuna 1983–2015 (%)

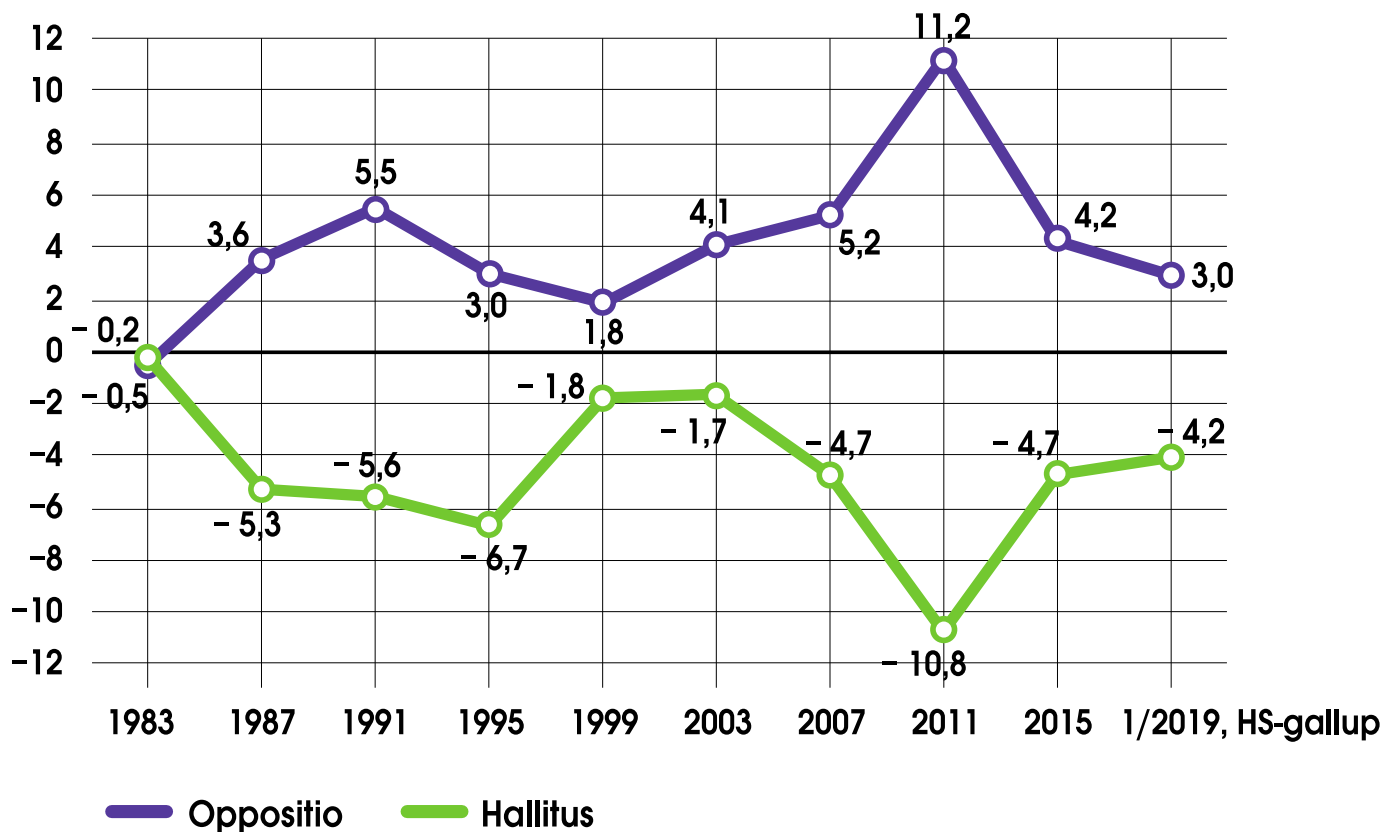
Vaalivuosi	Pääministeripuolue	Valtiovarainministeripuolue	Suurin oppositiopuolue
1983	2,8	0,3	0,5
1987	-2,6	0,0	1,0
1991	-3,8	-2,0	7,2
1995	-5,0	-1,4	6,1
1999	-5,4	3,1	2,6
2003	1,6	-2,5	2,3
2007	-1,6	-3,1	3,7
2011	-7,4	-1,9	-2,3
2015	-2,2	-2,6	-1,4
1/2019, HS-gallup	-5,5	1,3	4,4
keskiarvo (vaalituloksista)	-2,6	-1,1	2,2

Pääministeripuolue häviää yleensä valtiovarainministeripuoluetta enemmän

- Pääministeripuolue on kärsinyt keskimäärin 2,6 prosenttiyksikön vaalitappion vuosien 1983–2015 eduskuntavaaleissa
→ Pettymys kanavoituu ensisijaisesti pääministeripuolueeseen
- Valtionvarainministeripuolueen keskimääräinen vaalitappio on 1,1 prosenttiyksikköä
→ Ensimmäistä kertaa sitten vuoden 1999 vaalien valtiovarainministeripuolue saattaa nostaa kannatustaan
- Suurin oppositiopuolue kärsinyt poikkeuksellisesti vaalitappiot vuosina 2011 (SDP) ja 2015 (PS)

Hallitusrintama hävinnyt, oppositiorintama voittanut keskimäärin neljä prosenttiyksikköä

Hallituspuolueiden ja oppositiopuolueiden yhteenlaskettu kannatusvaihtelu vuosien 1983–2015 vaaleissa (%)

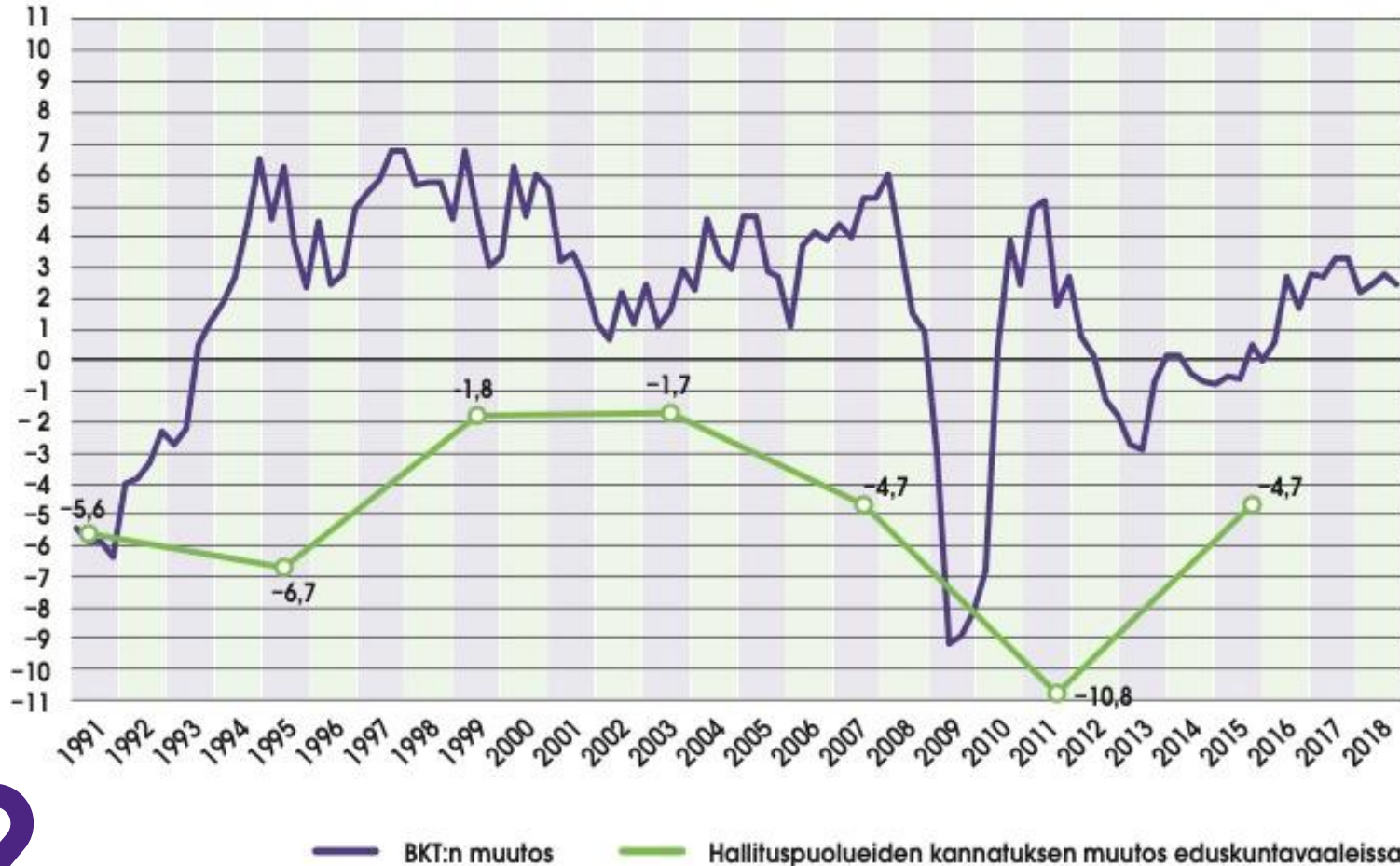


Vuoden 2019 vaalit ovat poikkeukselliset hallitus–oppositio-asetelman kannalta

- Hallituksessa on ensimmäistä kertaa puolue, joka ei ole ollut ikinä mukana eduskuntavaaleissa (Siniset)
- Oppositiossa on entinen hallituspuolue, joka on menettänyt noin puolet kansanedustajistaan (Perussuomalaiset)
 - Tämän vuoksi hallituksen ja opposition kannatusmuutosten vertaaminen aiempiin vaaleihin vaikeaa

Hallitusrintama on menettänyt kannatustaan suhdanteista riippumatta

BKT:n volyymin muutos vuosineljänneksittäin ja hallituspuolueiden kannatuksen muutos eduskuntavaaleissa 1991–2018. Lähde: Findikaattori



4

Puolueiden väliset voimasuhteet

Suomen puoluejärjestelmässä eroteltavissa kolme vaihetta (1945–)

1. Neljän suuren puolueen järjestelmä 1945–1979:

- SDP, ML/KESK, KOK, SKDL eduskunnan neljä selkeästi suurinta puoluetta
- Luokkaperustainen äänestäminen

2. Kolmen suuren puolueen järjestelmä 1983–2007:

- SDP, KESK ja KOK saavat 64,8%–67,8% äänistä eduskuntavaaleissa
→ hämmästyttävän pieni vaihteluväli
- Suurimman puolueen ääniosuus pienimmilläänkin 23,1%
- Kahden suurimman puolueen yhteenlaskettu paikkamäärä noin 100.

3. Suurehkojen puolueiden järjestelmä 2011–:

- Kolmen suurimman puolueen yhteenlaskettu ääniosuus alle 60%
- Suurimman puolueen asemaan riittää vain runsaan 20 prosentin kannatus
- Puoluejärjestelmä on muutoksessa.



Vain kahdesti keskusta tai SDP ei ole ollut suurin puolue

Puolueiden paikkamäärät eduskunnassa 1945–2015

	ML/KESK	SDP	KOK	SKDL/VAS	VIHR	RKP	SMP/PS	SKL/KD	LIB
1945	49	50	28	49		14			9
1948	56	54	33	38		13			5
1951	51	53	28	43		14			10
1954	53	54	24	43		12			13
1958	48	48	29	50		13			8
1962	53	38	32	47		13			13
1966	49	55	26	41		11	1		9
1970	36	52	37	36		11	18	1	8
1972	35	55	34	37		9	18	4	7
1975	39	54	35	40		9	2	9	9
1979	36	52	47	35		9	7	9	4
1983	38	57	44	27	2	10	17	3	0
1987	40	56	53	16	4	12	9	5	0
1991	55	48	40	19	10	11	7	8	1
1995	44	63	39	22	9	11	1	7	0
1999	48	51	46	20	11	11	1	10	
2003	55	53	40	19	14	8	3	7	
2007	51	45	50	17	15	9	5	7	
2011	35	42	44	14	10	9	39	6	
2015	49	34	37	12	15	9	38	5	

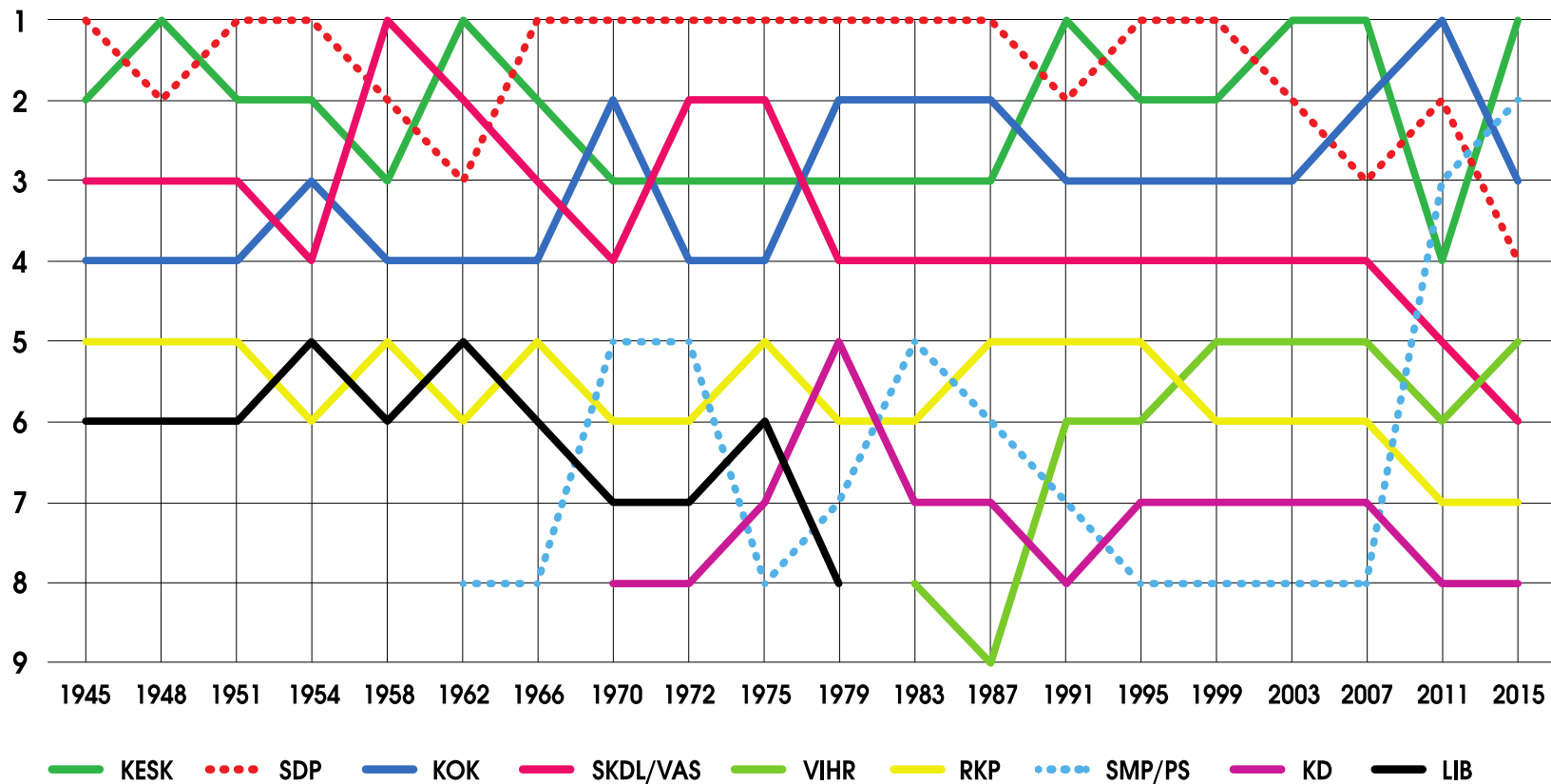
37 eduskuntavaalit – SDP kerännyt eniten ääniä 30 vaaleissa

- SDP oli vuosina 1907–1999 eniten ääniä kerännyt puolue kolmea poikkeusta lukuun ottamatta (1958, 1962, 1991), 2000-luvulla se ei ole ollut kertaakaan ykkönen
- 2000-luku on ollut keskustalle menestyksekkäs: kolme kertaa suurin puolue
- Kokoomus ollut suurin puolue vain kerran: vuonna 2011
- Vasemmistoliitto menettänyt kannatustaan viisissä peräkkäisissä eduskuntavaaleissa
- Kristillisdemokraattien edustajamäärä ollut laskussa vuodesta 1995 asti
→ Poikkeuksena vuoden 1999 vaalit, jolloin puolue sai vaaliliittojen kautta 10 paikkaa



Suurimpien puolueiden suuruusjärjestys vaihtunut lähes kaikissa vaaleissa

Puolueiden suuruusjärjestys eduskuntavaaleissa paikkamäärän mukaan 1945–2015

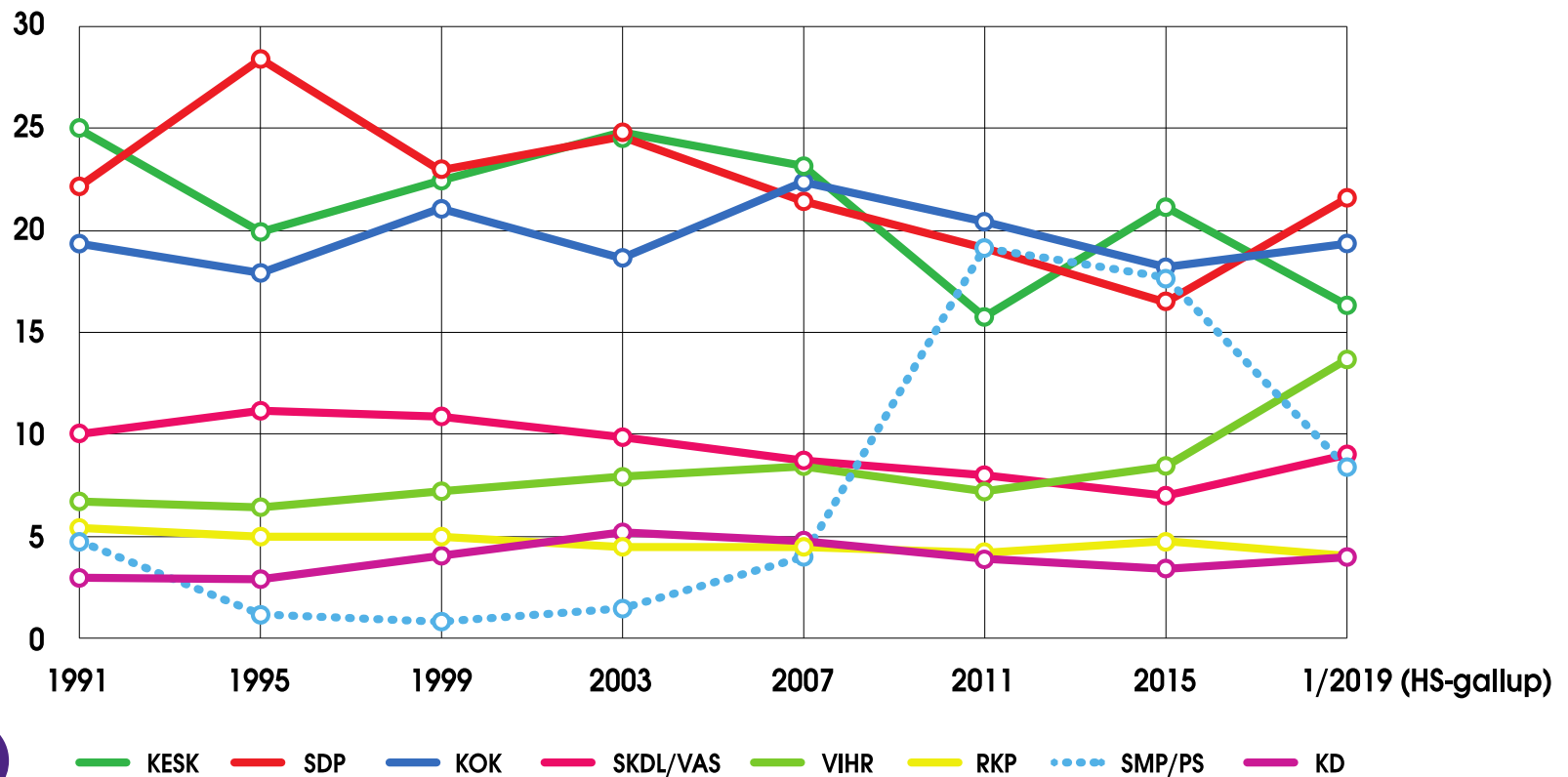


Nouseeko vihreät neljän kärkeen?

- Puolueiden suuruusjärjestys vaihtelee aina vaaleista toiseen – osoittaa demokratian toimivuutta
- Puoluejärjestelmä on ollut vakiintunut siinä mielessä, että samat kahdeksan puoluetta ovat saaneet edustajia eduskuntaan vuodesta 2003 lähtien (vrt. aikaisempien vuosikymmenien pienpuolueet)
- Vähiten muutoksia tapahtunut vuoden 1999 vaaleissa, jolloin ainoastaan vihreiden ja RKP:n sijoitukset suuruusjärjestyksessä vaihtuivat keskenään
- Nouseeko vihreät kärkinelikkoon vuoden 2019 vaaleissa, miten siniset ja muut uudet yrittäjät onnistuvat?

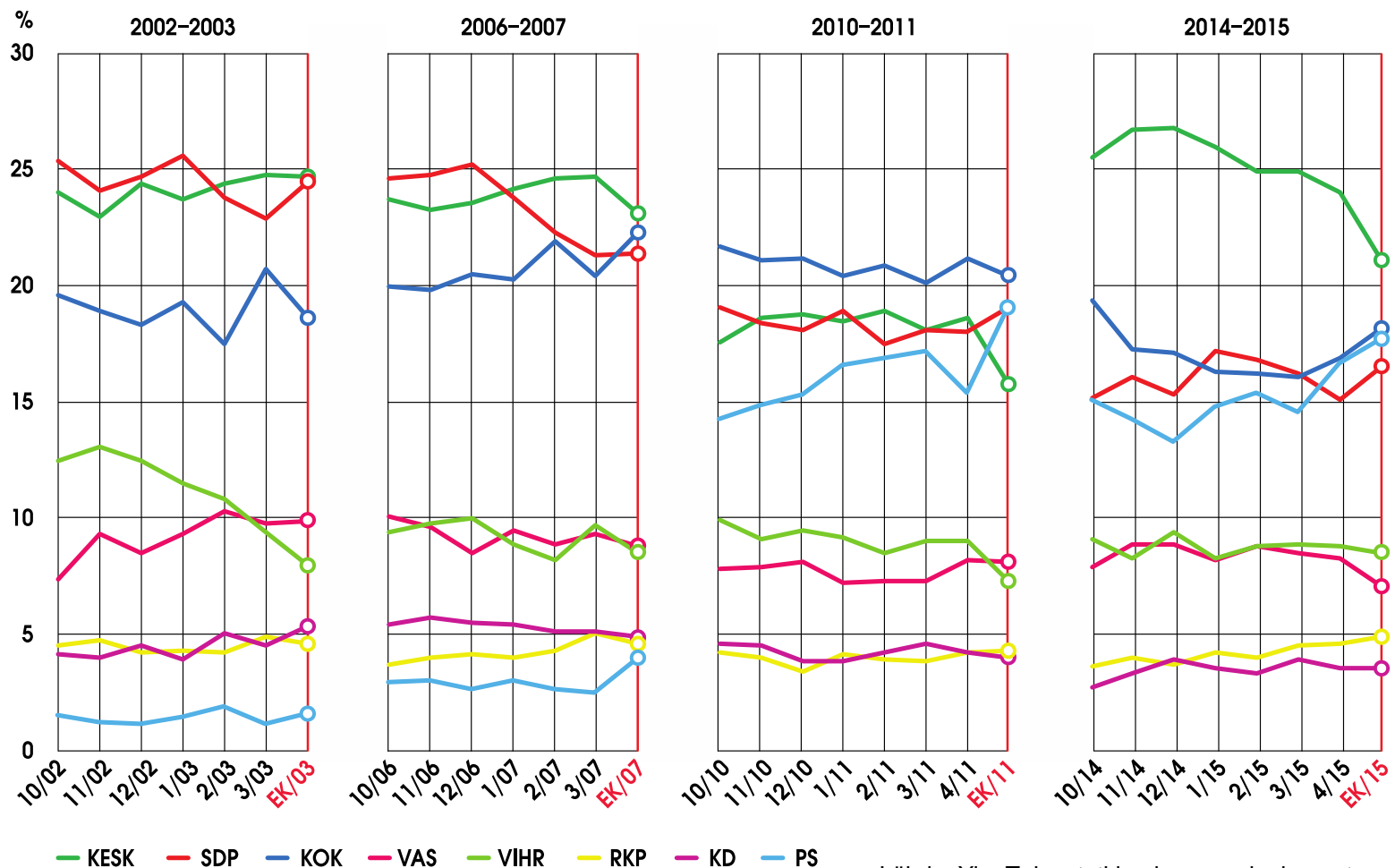
Suurimman puolueen paikka irtoamassa jälleen noin 20 prosentin kannatuksella

Puolueiden kannatus vuosien 1991-2015 eduskuntavaaleissa (%) (+ HS-gallup 1/2019)



2000-luvulla kärkikolmikon järjestys on muuttunut joka kerta vaaleja edeltävän puolen vuoden aikana

Kuuden vaaleja edeltävien puoluekannatusmittausten tulokset ja vaalitulokset 2002–2015 (%)



Lähde: Yle, Taloustutkimuksen puoluekannatusgallupit.

Viimeiseen gallupiin verrattuna keskustan vaalitulos ollut systemaattisesti heikompi, perussuomalaisten parempi

- Keskustan ja vihreiden vaalitulos on ollut kolmissa edeltävissä vaaleissa (2007, 2011 ja 2015) viimeisintä Gallup-mittausta heikompi

=> Loppukirillä on merkitystä: 20 % päättää puolueensa samana päivänä kuin käy äänestämässä tai joitakin päiviä ennen äänestämistä

- Perussuomalaisten vaalitulos on ollut kolmissa edeltävissä vaaleissa viimeisintä Gallup-mittausta parempi
- Tuleeko näistä vaaleista ensimmäiset 2000-luvun vaalit, joissa puolueiden järjestys ei muutu syksyn gallupeista?

Tiukka kisa viimeisestä paikasta on ollut harvinaista 2000-luvulla

Kuinka monen äänen päähän viimeinen paikka jäi paikkaa lähimmäksi päässeeltä puolueelta?

	2007	2011	2015	Keskiarvo
Helsinki	3 814	6 600	1 302	3 905
Uusimaa	3 156	119	1 199	1 491
Varsinais-Suomi	58	2 918	3 190	2 055
Satakunta	547	2 921	4 591	2 686
Häme	5 239	3 246	3 290	3 925
Pirkanmaa	2 009	1 834	3 363	2 402
Kymi (Kaakkois-Suomi 2015)	4 351	765	1 303	
Etelä-Savo	904	2 878		
Pohjois-Savo (Savo-Karjala 2015)	1 307	624	658	
Pohjois-Karjala	176	2 651		
Vaasa	26	351	1 176	518
Keski-Suomi	115	866	38	340
Oulu	7 811	1 194	1 252	3 419
Lappi	1 995	1 005	669	1 223
Keskiarvo	2 251	1 998	1 836	



Vasemmistoliitto on ollut epäonnisin

- Viimeisissä kolmissa eduskuntavaaleissa vaalipiirin viimeinen paikka on ratkennut vain viisi kertaa alle 200 äänen erolla
- Vasemmistoliitto on kärsinyt jokaisissa vaaleissa (2007-2015) niukan tappion kisassa vaalipiirin viimeisestä paikasta. Vuonna 2007 26 äänen erolla, vuonna 2011 119 äänen erolla ja vuonna 2015 38 äänen erolla
- Vaalipiirin koolla ei ole merkitystä siihen, kuinka tiukka kisa vaalipiirin viimeisestä paikasta on käyty
- Esimerkiksi Helsingissä ei ole käyty viimeisissä kolmissa eduskuntavaaleissa kertaakaan todella tiukkaa kisaä viimeisestä paikasta – marginaali on päinvastoin ollut selkeä
- Huomattavan paljon tiukempaa kisaä käydään listojen sisällä: kuka saa puolueen viimeisen paikan kussakin vaalipiirissä

Vain Keski-Suomessa käytiin todella tiukka kisa viimeisestä paikasta vuoden 2015 vaaleissa

Vaalipiirien viimeiset paikat puolueittain vuoden 2015 eduskuntavaaleissa

	viimeinen paikka	1. ulosjäänyt	Kuinka monen äänen päähän paikka jäi?
Helsinki	PS	KOK	1302
Uusimaa	RKP	VIHR	1199
V-Suomi	VAS	PS	3190
Satakunta	VAS	PS	4591
Häme	KESK	SDP	3290
Pirkanmaa	PS	KESK	3363
Kaakkois-Suomi	KESK	KD	1303
Savo-Karjala	KESK	SDP	658
Vaasa	PS	RKP	1176
Keski-Suomi	KESK	VAS	38
Oulu	KESK	SDP	1252
Lappi	KESK	KOK	669
Keskiarvo			1836

Keskusta sai kuusi vaalipiirin viimeistä paikkaa vuoden 2015 vaaleissa

- Vaikka kisa vaalipiirien viimeisistä paikoista hehketään usein tiukkana, viimeinen paikka ratkesi vuonna 2015 keskimäärin 1836 äänen erolla
- Vähiten jossiteltavaa viimeisestä paikasta oli Satakunnan, Varsinais-Suomen, Hämeen ja Pirkanmaan vaalipiireissä
- Keskusta sai vaalipiirien (12) viimeisistä paikoista kuusi ja perussuomalaiset kolme
- SDP jäi ensimmäisenä rannalle kolmessa vaalipiirissä
 - Mikäli gallup-lukemat toteutuvat, keskusta ja perussuomalaiset saattavat menettää vaalipiirien viimeiset paikkansa

5

**Puolueuskollisuus ja äänestäjien
liikkuminen puolueiden välillä**

Enemmistö on äänestänyt kahta tai kolmea eri puoluetta eduskuntavaaleissa

Kuinka monen eri puolueen ehdokasta on äänestänyt elämänsä aikana eduskuntavaaleissa? Vastaukset äänestäjän syntymävuosikymmenen mukaan (%)

Syntymävuosikymmen	1930	1940	1950	1960	1970	1980	1990	Kaikki
Olen aina äänestänyt saman puolueen ehdokkaita	47	32	24	20	15	22	38	27
Kahden tai kolmen puolueen ehdokkaita	48	59	60	66	73	63	29	58
Neljän tai useamman puolueen ehdokkaita	4	8	12	11	8	3	2	7
En ole äänestänyt koskaan/eos	1	1	4	4	5	12	31	8

Lähde: Eduskuntavaalitutkimusaineisto 2015

Neljäsosa äänestäjistä on täysin uskollisia yhdelle puolueelle

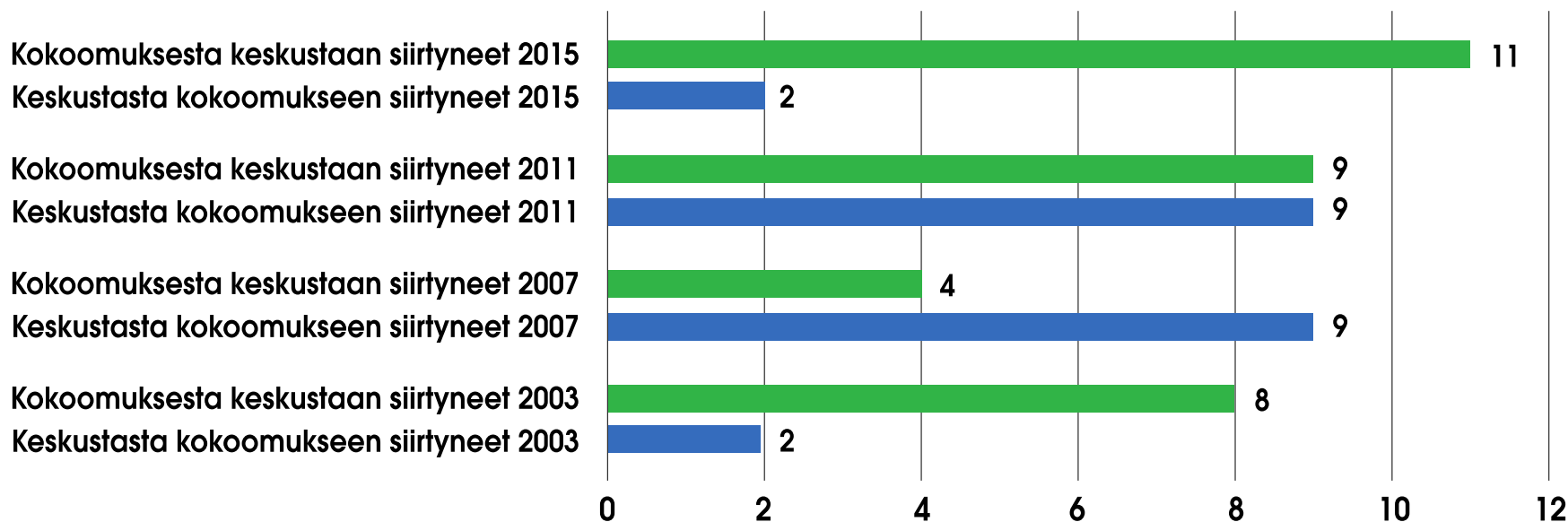
- Noin neljäsosa äänestäjäkunnasta on äänestänyt aina samaa puoluetta eduskuntavaaleissa
 - Osuus on sama kuin niiden, jotka pitävät puoluekantaansa täysin vakiintuneena
 - 75 prosenttia äänistä on ainakin jossain määrin alttiita kilpailulle
- Vain 7 prosenttia on äänestänyt neljän tai useamman puolueen ehdokkaita eduskuntavaaleissa
 - Puolueet valitaan usein ideologisista ryppäistä (esim. ns. porvaripuolueet tai duunaripuolueet)

Puolueuskollisuus on ikäkysymys

- Puolueuskollisuus on sitä suurempaa, mitä vanhemmasta äänestäjästä on kyse
 - 1970-luvulla syntyneet kaikkein vähiten puolueuskollisia
 - toisaalta 1980- ja 1990-luvuilla syntyneet eivät ole vielä voineet äänestää kovin monissa eduskuntavaaleissa

Keskusta–kokoomus-mittelő on ollut riippuvainen hallitus–oppositio-asetelmasta

Äänestäjien liike keskustan ja kokoomuksen välillä vuosien 2003–2015 eduskuntavaaleissa (%)

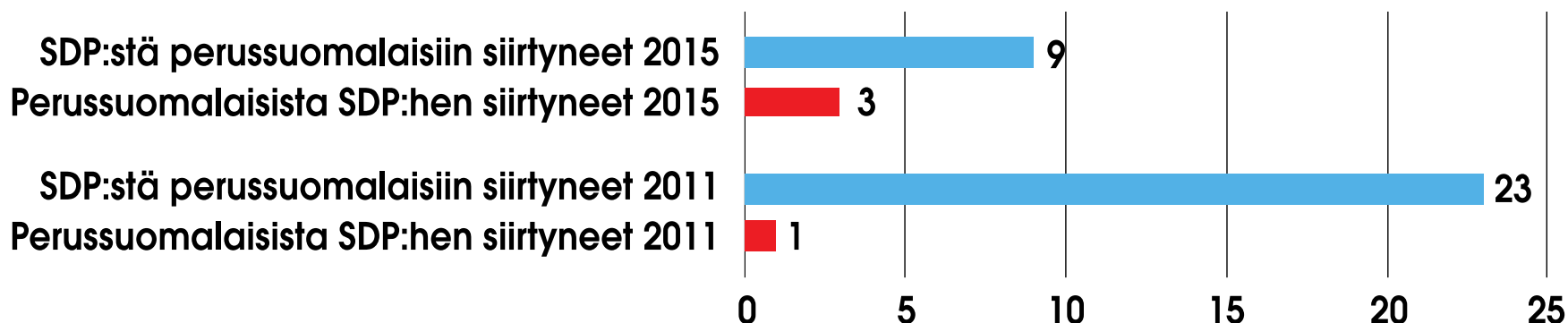


SELITE: Osuudet kuvaavat äänestäjien liikettä puolueiden välillä peräkkäisissä vaaleissa. Esim. 2015 vaalien prosenttiosuudet kertovat siitä, kuinka suuri osuus keskustaa vuoden 2015 vaaleissa äänestäneistä äänesti vuoden 2011 vaaleissa kokoomusta, ja kuinka suuri osuus kokoomusta vuoden 2015 vaaleissa äänestäneistä äänesti keskustaa vuoden 2011 vaaleissa.

Lähde: Eduskuntavaalitutkimusaineistot 2003–2015

Äänestäjien liikkuminen SDP:n ja perussuomalaisien välillä on hyödyttänyt perussuomalaisia

Äänestäjien liike SDP:n ja perussuomalaisien välillä vuosien 2011 ja 2015 eduskuntavaaleissa (%)

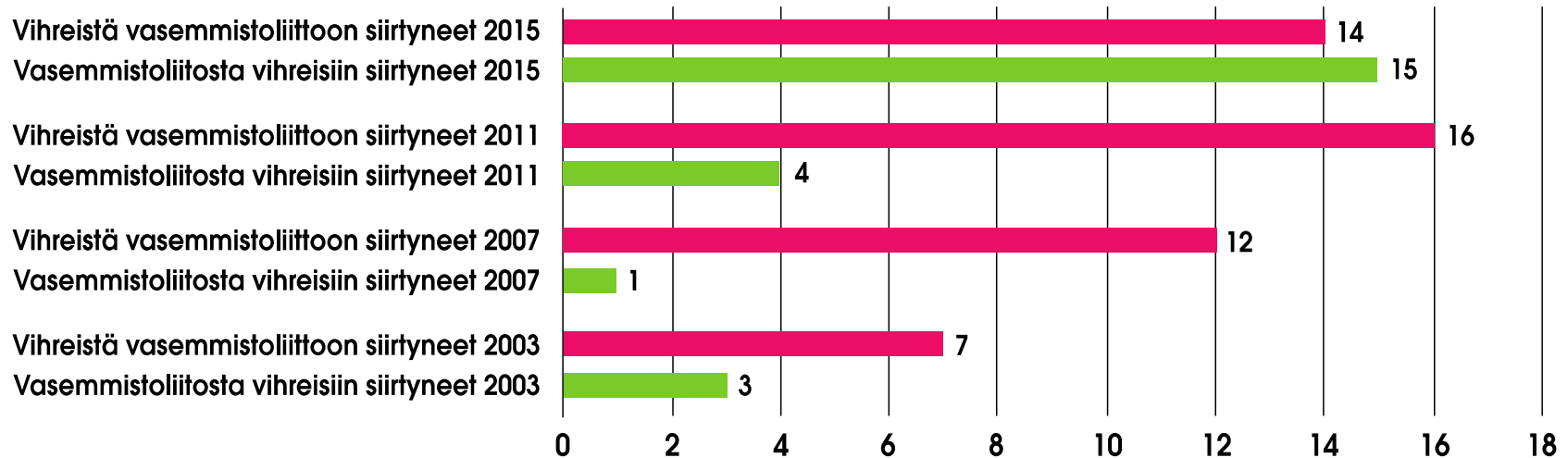


SELITE: Osuudet kuvaavat äänestäjien liikettä puolueiden välillä peräkkäisissä vaaleissa. Esim. 2015 vaalien prosentiosuudet kertovat siitä, kuinka suuri osuus SDP:tä vuoden 2015 vaaleissa äänestäneistä äänesti vuoden 2011 vaaleissa perussuomalaisia, ja kuinka suuri osuus perussuomalaisia vuoden 2015 vaaleissa äänestäneistä äänesti vuoden 2011 vaaleissa SDP:tä.

Lähde: Eduskuntavaalitutkimusaineistot 2011–2015

Vasemmistoliitto on haalinut ääniä vihreistä

Äänestäjien liike vihreiden ja vasemmistoliiton välillä vuosien 2003–2015 eduskuntavaaleissa (%)



SELITE: Osuudet kuvaavat äänestäjien liikettä puolueiden välillä peräkkäisissä vaaleissa. Esim. 2015 vaalien prosenttiosuudet kertovat siitä, kuinka suuri osuus vihreitä vuoden 2015 vaaleissa äänestäneistä äänesti vuoden 2011 vaaleissa vasemmistoliittoa, ja kuinka suuri osuus vasemmistoliittoa vuoden 2015 vaaleissa äänestäneistä äänesti vuoden 2011 vaaleissa vihreitä.
Lähde: Eduskuntavaalitutkimusaineistot 2003–2015

Suunta kääntynyt keskustasta kokoomukseen ja perussuomalaisista SDP:hen

- Vuoden 2007 eduskuntavaaleissa oppositiopuolue kokoomus onnistui houkuttelemaan ääniä pääministeripuolue keskustasta. Vuonna 2015 tilanne oli päinvastainen
 - hallitus–oppositio-asetelma vaikuttaa
 - tällä vaalikaudella suunta on kääntynyt keskustasta kokoomukseen. (e2:n ja Suomen kulttuurirahaston aineisto 11–12/2017)
- SDP:n äänestäjien siirtyminen perussuomalaisiin 2011 on ollut suurin yksittäinen äänisiirtymä 2000-luvun eduskuntavaaleissa
 - Nyt duunariäänestäjiä palaa SDP:hen
- Vasemmistoliitto on menettänyt duunarikannatustaan 2000-luvulla, mutta saanut samalla uusia äänestäjiä vihreistä, mikä on johtanut kannattajakunnan profiilin rajuun uusiutumiseen
 - Vihreiden ja vasemmistoliiton välillä on tällä hetkellä tasaisesti liikettä molempiin suuntiin



6

Vaalimaantieteen erityispiirteitä

Eteläinen Suomi on sinipunainen

Vaalipiirien kaksi suurinta puoluetta ääniosuudella mitattuna vuosien 1983–2015 eduskuntavaaleissa.

	HELSINKI		UUSIMAA		VARSINAIS-SUOMI		SATAKUNTA		PIRKANMAA		HÄME		KYMI	
1983	1. KOK	2. SDP	1. SDP	2. KOK	1. SDP	2. KOK	1. SDP	2. KOK	1. SDP	2. KOK	1. SDP	2. KOK	1. SDP	2. KOK
1987	1. KOK	2. SDP	1. SDP	2. KOK	1. KOK	2. SDP	1. SDP	2. KOK	1. SDP	2. KOK	1. SDP	2. KOK	1. SDP	2. KOK
1991	1. KOK	2. SDP	1. KOK	2. SDP	1. SDP	2. KOK	1. SDP	2. KESK	1. SDP	2. KOK	1. SDP	2. KOK	1. SDP	2. KESK
1995	1. SDP	2. KOK	1. SDP	2. KOK	1. SDP	2. KOK	1. SDP	2. KESK	1. SDP	2. KOK	1. SDP	2. KOK	1. SDP	2. KOK
1999	1. KOK	2. SDP	1. KOK	2. SDP	1. KOK	2. SDP	1. SDP	2. KESK	1. KOK	2. SDP	1. SDP	2. KOK	1. SDP	2. KOK
2003	1. KOK	2. SDP	1. SDP	2. KOK	1. KOK	2. SDP	1. SDP	2. KESK	1. SDP	2. KOK	1. SDP	2. KOK	1. SDP	2. KESK
2007	1. KOK	2. SDP	1. KOK	2. SDP	1. KOK	2. SDP	1. SDP	2. KESK	1. KOK	2. SDP	1. SDP	2. KOK	1. SDP	2. KESK
2011	1. KOK	2. SDP	1. KOK	2. SDP	1. KOK	2. SDP	1. SDP	2. PS	1. KOK	2. SDP	1. SDP	2. KOK	1. SDP	2. PS
2015	1. KOK	2. VIHR	1. KOK	2. SDP	1. KOK	2. PS	1. PS	2. SDP	1. KOK	2. SDP	1. SDP	2. KOK	1. SDP	2. PS

Huom. vuoden 2015 osalta käytetty vanhaa vaalipiirijakoa vertailtavuuden vuoksi.



Alentuneesta kannatuksesta huolimatta SDP yhä ykkönen Hämeessä ja kaakonkulmalla

- Kokoomus on vakiinnuttanut valta-asemansa Helsingissä, Uudellamaalla, Varsinais-Suomessa ja Pirkanmaalla
- SDP dominoi Satakunnassa, Hämeessä ja Kymen entisessä vaalipiirissä
- Vihreät on ollut vaalipiirien kärkikaksikossa vain kerran – Helsingissä vuoden 2015 vaaleissa

Keskustan valta-asema säilynyt vaaleista toiseen Itä- ja Pohjois-Suomessa

Vaalipiirien kaksi suurinta puoluetta ääniosuudella mitattuna vuosien 1983–2015 eduskuntavaaleissa.

	ETELÄ-SAVO		POHJOIS-SAVO		POHJOIS-KARJALA		KESKI-SUOMI		VAASA		OULU		LAPPI	
1983	1. SDP	2. KESK	1. KESK	2. SDP	1. SDP	2. KESK	1. SDP	2. KESK	1. KESK	2. RKP	1. KESK	2. SKDL	1. KESK	2. SDP
1987	1. SDP	2. KESK	1. KESK	2. SDP	1. SDP	2. KESK	1. SDP	2. KOK	1. KESK	2. RKP	1. KESK	2. SKDL	1. KESK	2. SKDL
1991	1. KESK	2. SDP	1. KESK	2. SDP	1. KESK	2. SDP	1. KESK	2. SDP	1. KESK	2. RKP	1. KESK	2. VAS	1. KESK	2. VAS
1995	1. SDP	2. KESK	1. KESK	2. SDP	1. SDP	2. KESK	1. SDP	2. KESK	1. KESK	2. RKP	1. KESK	2. SDP	1. KESK	2. VAS
1999	1. KESK	2. SDP	1. KESK	2. SDP	1. SDP	2. KESK	1. KESK	2. SDP	1. KESK	2. RKP	1. KESK	2. VAS	1. KESK	2. VAS
2003	1. KESK	2. SDP	1. KESK	2. SDP	1. KESK	2. SDP	1. KESK	2. SDP	1. KESK	2. RKP	1. KESK	2. VAS	1. KESK	2. VAS
2007	1. KESK	2. SDP	1. KESK	2. SDP	1. KESK	2. SDP	1. KESK	2. SDP	1. KESK	2. RKP	1. KESK	2. VAS	1. KESK	2. VAS
2011	1. KESK	2. SDP	1. KESK	2. PS	1. SDP	2. KESK	1. KESK	2. SDP	1. KESK	2. RKP	1. KESK	2. PS	1. KESK	2. PS
2015	1. KESK	2. SDP	1. KESK	2. PS	1. KESK	2. PS	1. KESK	2. PS	1. KESK	2. RKP	1. KESK	2. PS	1. KESK	2. PS

Huom. vuoden 2015 osalta käytetty vanhaa vaalipiirijakoa vertailtavuuden vuoksi.

Perussuomalaiset kiilanneet kakkospaikalle Itä- ja Pohjois- Suomessa

- Itä- ja Pohjois-Suomi sekä Vaasan vaalipiiri vahvasti keskustan hallitsemia
- SDP ollut perinteisesti vahva Itä-Suomessa, kokoomuksella Itä- ja Pohjois-Suomesta kakkossija vain Keski-Suomen vaalipiiristä v. 1987 vaaleissa
- Vasemmistoliiton vanha ns. korpikommunistinen perintö näkyy yhä Oulun ja Lapin vaalipiireissä - PS tosin nousi toiseksi vuosien 2011 ja 2015 vaaleissa

Ainoastaan Keski-Suomi ei ole minkään puolueen kovinta kannatusaluetta

Puolueiden kolme vahvinta vaalipiiriä (prosentuaalisen ääniosuuden mukaan) vuoden 2015 eduskuntavaaleissa

KESK	KOK	PS	SDP
Lappi (42,9)	Helsinki (26,0)	Satakunta (25,0)	Satakunta (22,6)
Oulu (42,7)	Uusimaa (24,0)	Kaakkois-Suomi (21,1)	Kaakkois-Suomi (22,2)
Savo-Karjala (32,5)	Varsinais-Suomi (21,0)	Savo-Karjala (19,7)	Häme (22,1)
VIHR	VAS	RKP	KD
Helsinki (18,8)	Lappi (13,7)	Vaasa (20,7)	Savo-Karjala (6,3)
Pirkanmaa (10,3)	Oulu (11,8)	Uusimaa (10,2)	Häme (6,1)
Uusimaa (10,0)	Varsinais-Suomi (10,3)	Helsinki (6,8)	Vaasa (5,7)



Kokoomuksen äänistä yhä suurempi osa tulee Helsingin ja Uudenmaan vaalipiireistä

Helsingin ja Uudenmaan vaalipiirien äänten osuus (%) kokoomuksen koko maan äänistä vuosien 1983–2015 eduskuntavaaleissa.

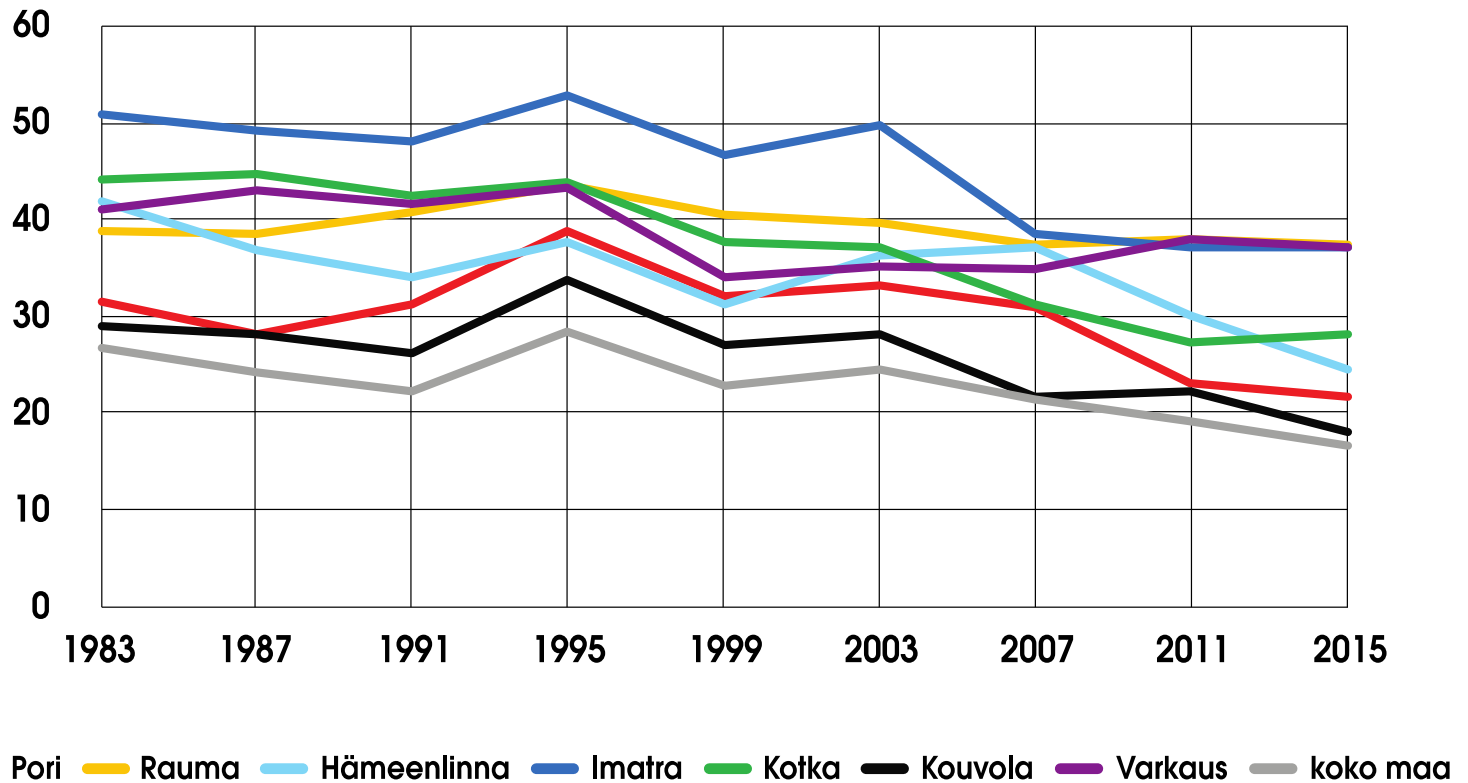
	Osuus puolueen kaikista äänistä (%)		
Vaalivuosi	Helsinki	Uusimaa	Yhteensä
1983	13,9	14,8	28,7
1987	13,7	15,7	29,4
1991	14,3	17,3	31,6
1995	14,1	16,4	30,5
1999	15,3	18,7	34,0
2003	15,1	20,2	35,3
2007	15,3	21,7	37,0
2011	15,8	24,1	39,9
2015	17,3	23,1	40,4

Huom. koko maan kaikista äänistä annettiin 10,3 % Helsingissä ja 13,1 % Uudellamaalla vuonna 1983. Koko maan kaikista äänistä annettiin 12,1 % Helsingissä ja 17,5 % Uudellamaalla vuonna 2015.

SDP:n kannatuksen linnakkeet

– vain Raumalla kannatustaso on pysynyt muuttumattomana vuosikymmenestä toiseen

SDP:n kannatus sen vahvan kannatuksen kaupungeissa 1983–2015 eduskuntavaaleissa (%)



Vihreiden äänistä 40 prosenttia tulee Helsingistä, Tampereelta ja Turusta

- Vihreät sai vuoden 1995 vaaleissa 31,8 % äänistään Helsingistä, Tampereelta ja Turusta
→ Vuoden 2003 vaaleissa osuus nousi 39,5 prosenttiin
- 2000-luvulla vihreiden äänistä 39,3–39,7 % on tullut Helsingistä, Tampereelta ja Turusta
- Matalinta vihreiden kannatus on Lapin vaalipiirissä

Vasemmistoliitto menettänyt asemiaan pohjoisessa, petrannut Helsingissä

Vasemmistoliiton kannatus sen vahvimilla kannatusalueilla ja Etelä-Suomen suurissa kaupungeissa vuosien 2003–2015 eduskuntavaaleissa (%)

	2003	2007	2011	2015
Kemi	39,2	34,7	28,0	26,9
Savukoski	49,4	42,8	25,0	23,3
Kolari	32,2	29,7	30,4	20,9
Pelkosenniemi	42,3	40,2	26,1	19,5
Kemijärvi	34,1	35,3	24,1	18,4
Turku	13,4	13,0	12,7	14,7
Helsinki	7,1	6,8	10,4	9,8
Tampere	11,3	9,2	9,8	9,3

Keskustan vahvojen alueiden painoarvo on laskenut

- Vuoden 1995 vaaleihin asti keskusta sai noin 40 % äänistään Vaasan, Oulun ja Lapin vaalipiireistä
→ Vuoden 1999 vaaleista lähtien keskusta on saanut 34,2–36,6 prosenttia äänistään näistä vaalipiireistä
- Kristillisdemokraattien ja perusuomalaisten kannatus on melko tasaista kuntatyypistä tai vaalipiiristä riippumatta
- RKP:n kannatus on suorassa yhteydessä ruotsinkielisten asukkaiden osuuteen kunnassa

Vaaleissa äänestetään oman maakunnan ehdokkaita

Oman maakuntansa ehdokasta äänestäneiden osuus (%) Kaakkois-Suomen ja Savo-Karjalan vaalipiireissä vuoden 2015 vaaleissa (Borg & Westinen 2016)

Kaakkois-Suomen vaalipiiri	Ehdokkaan kotimaakunta			
Äänestäjäkunta	Kymenlaakso	Etelä-Karjala	Etelä-Savo	Yhteensä
Kymenlaakso	84,6	7,0	8,4	100
Etelä-Karjala	12,2	78,3	9,5	100
Etelä-Savo	7,3	6,5	86,2	100

Savo-Karjalan vaalipiiri	Ehdokkaan kotimaakunta		
Äänestäjäkunta	Pohjois-Savo	Pohjois-Karjala	Yhteensä
Pohjois-Savo	88,3	11,7	100
Pohjois-Karjala	15,8	84,2	100



Usean maakunnan vaalipiireissä sopivan ehdokkaan löytäminen voi olla vaikeaa

- Äänestäjät asettavat ehdokkaille monia erilaisia kriteerejä:
 - Demografiset kriteerit (ikä, sukupuoli, asuinpaikka, koulutus)
 - Puoluetausta
 - ”Peilikuvaehdokas” eli haetaan ehdokasta, jonka tausta ja elämäntilanne ovat samanlaisia kuin äänestäjällä itsellään
- Suurissa vaalipiireissä äänestäjän voi olla vaikea löytää sopivaa paikallista ehdokasta, jonka ikä, sukupuoli, koulutus ja puoluekanta vastaavat toiveita
- Sukupuolen mukainen äänestäminen eroaa naisissa vahvasti koulutustason mukaan: 65 % yliopistokoulutetuista naisista äänesti naisehdokasta vuoden 2015 eduskuntavaaleissa. Korkeintaan ammatillisen koulutuksen käyneistä naisista 40 % äänesti naisehdokasta.



7

Vaalien ehdokas- ja puheenjohtajakeskeisyys

Ehdokaskeskeisyys on hieman vähentynyt 2010-luvun vaaleissa

Kumpi asia oli sinulle loppujen lopuksi tärkeämpi äänestäessäsi, puolue vai ehdokas? (%)

	Puolue tärkeämpi	Ehdokas tärkeämpi	En osaa sanoa
2003	49	48	4
2007	48	51	1
2011	55	44	1
2015	53	42	5

Lähde: Eduskuntavaalitutkimusaineistot 2003–2015



Kokoomuksen äänestäjät painottaneet puoluetta ehdokasta enemmän

Puolue on tärkeämpi kuin ehdokas äänestettäessä, puoluevalinnan mukaan (%)

		2003	2007	2011	2015	keskiarvo
1.	RKP	60	69	73	81	71
2.	KOK	49	54	60	66	57
3.	PS		40	67	56	54
4.	VIHR	51	45	55	64	54
5.	SDP	48	54	54	57	53
6.	VAS	46	49	52	59	52
7.	KESK	57	43	45	51	49
8.	KD	48	41	59	37	46
	KAIKKI	49	48	55	53	51

Lähde: Eduskuntavaalitutkimusaineistot 2003–2015

Jytkyvaaleissa perussuomalaiset äänestivät puolue edellä

- Kokoomusta ja vihreitä äänestäneet painottivat puoluetta erityisesti vuoden 2015 vaaleissa
- Keskustan kohdalla puolueen merkitys on painottunut enemmän silloin kun puolue on ollut oppositioasemassa
- Jytkyvaalit (2011) erottuvat: Selvä enemmistö (67 %) perussuomalaisia äänestäneistä painotti puoluetta ehdokkaan sijaan
- RKP:n asema kielipuolueena näkyy: puolueen kannattajat painottavat puolueen ensisijaisuutta äänestyspäätöksessä

Ääniharavien ääniosuus vaalipiirin äänistä ei ole kasvanut

Vaalipiirikohtaiset ääniharavat 2003–2015 ja heidän osuutensa oman vaalipiirin äänistä (%)

Vaalipiiri	2003	Osuus äänistä	2007	Osuus äänistä	2011	Osuus äänistä	2015	Osuus äänistä
Helsinki	Lipponen (SDP)	8,0	Zyskowicz (KOK)	5,5	Arhinmäki (VAS)	4,9	Pelkonen (KOK)	4,4
Uusimaa	Karpela (KESK)	4,2	Niinistö (KOK)	12,9	Soini (PS)	8,5	Soini (PS)	5,7
V-Suomi	Itälä (KOK)	8,6	Wallin (RKP)	4,9	Paasio (SDP)	5,3	Andersson (VAS)	5,7
Satakunta	Juhantalo (KESK)	6,5	Kataja (KOK)	6,8	Kiuru (SDP)	6,1	Salonen (SDP)	7,8
Häme	Koskinen (SDP)	6,4	Koskinen (SDP)	4,7	Koskinen (SDP)	3,7	Filatov (SDP)	4,1
Pirkanmaa	Karhu (SDP)	5,7	Tiura (KOK)	6,9	Tainio (SDP)	3,8	Marin (SDP)	3,9
Kymi	Kiljunen (SDP)	5,4	Kiljunen (SDP)	6,4	Kiljunen (SDP)	4,9	Lindström (PS)	5,8
E-Savo	Leppä (KESK)	8,0	Viitamies (SDP)	8,1	Toivakka (KOK)	6,9	Leppä (KESK)	10,5
Kaakkois-Suomi							Lindström (PS)	4,0

SELITE: Vuodelta 2015 käytetty myös vanhaa vaalipiirijakoa vertailtavuuden vuoksi.

Lähde: Borg, Kestilä-Kekkonen & Westinen 2015

Ääniharavien ääniosuus vaalipiirin äänistä ei ole kasvanut

Vaalipiirikohtaiset ääniharavat 2003-2015 ja heidän osuutensa oman vaalipiirin äänistä (%)

Vaalipiiri	2003	Osuus äänistä	2007	Osuus äänistä	2011	Osuus äänistä	2015	Osuus äänistä
P-Savo	Kääriäinen (KESK)	7,0	Katainen (KOK)	8,4	Oinonen (PS)	6,8	Heikkinen (KESK)	7,9
P-Karjala	Lahtela (SDP)	12,8	Lahtela (SDP)	12,6	Myller (SDP)	8,8	Vehviläinen (KESK)	8,7
Savo-Karjala							Essayah (KD)	5,1
Vaasa	Lintilä (KESK)	4,1	Mieto (KESK)	5,7	Risikko (KOK)	4,8	Urpilainen (SDP)	4,7
Keski-Suomi	Pekkarinen (KESK)	8,7	Pekkarinen (KESK)	6,4	Kalmari (KESK)	6,2	Ihalainen (SDP)	7,7
Oulu	Lehtomäki (KESK)	4,7	Lehtomäki (KESK)	7,1	Tölli (KESK)	4,0	Sipilä (KESK)	12,3
Lappi	Takkula (KESK)	10,6	Väyrynen (KESK)	11,2	Mustajärvi (VAS)	7,6	Kulmuni (KESK)	9,6
Vaalipiirien Keskiarvo		7,2		7,7		5,9		7,1

SELITE: Vuodelta 2015 käytetty myös vanhaa vaalipiirijakoa vertailtavuuden vuoksi.

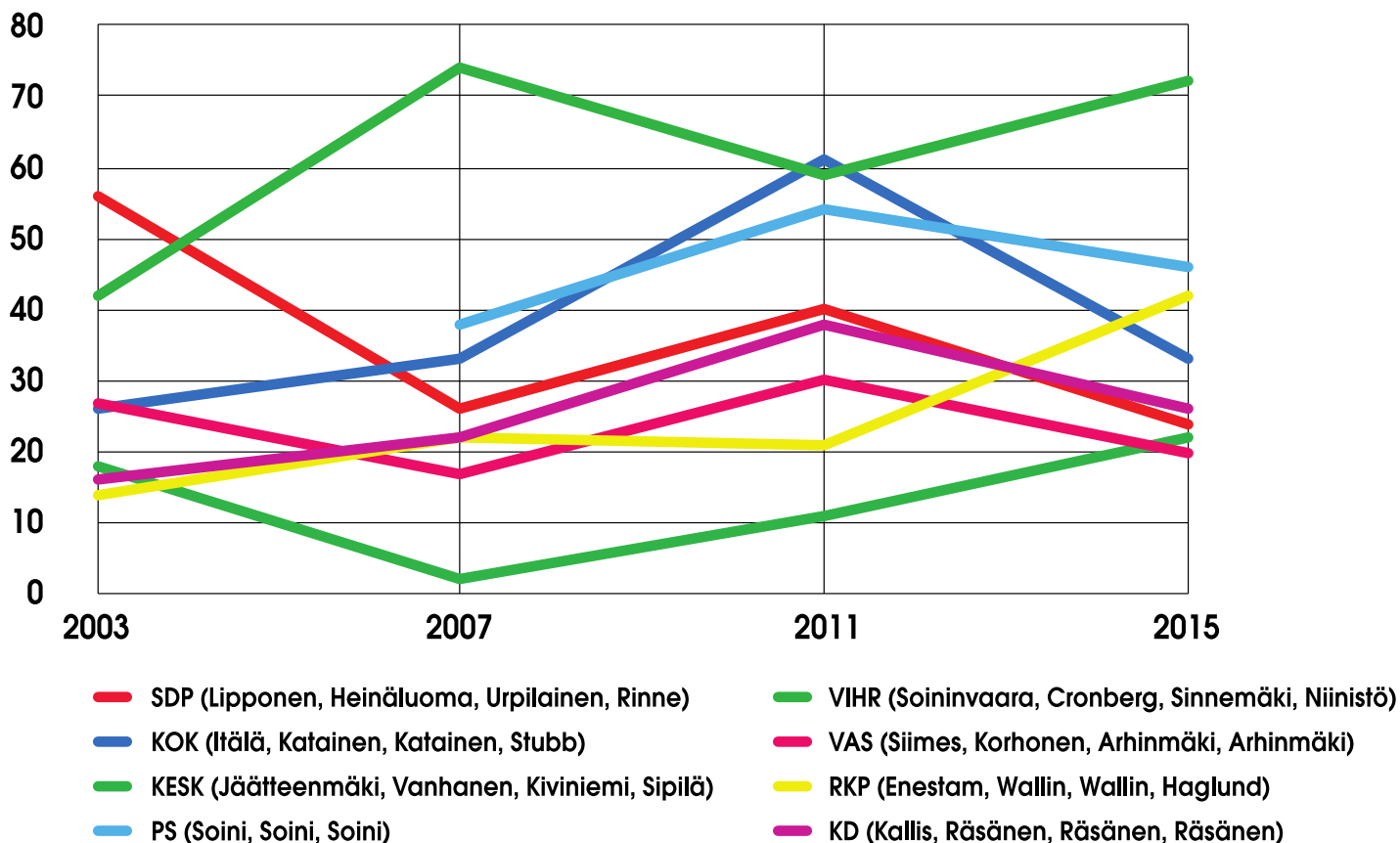
Lähde: Borg, Kestilä-Kekkonen & Westinen 2015

Naiset nousseet esiin ääniharavina

- Vuoden 2003 vaaleissa ääniharavista vain 3 oli naisia ja 11 miehiä
→ vuoden 2015 vaaleissa ensimmäistä kertaa enemmistö ääniharavista oli naisia (8 naista, 4 miestä)
- 2000-luvulla ääniharavia on tullut jokaisesta puolueesta, eniten SDP:stä (20) ja keskustasta (16)
- Hämeen (SDP) ja Oulun (KESK) vaalipiirit ovat ainoat, joissa ääniharava on tullut samasta puolueesta kaikissa 2000-luvun vaaleissa

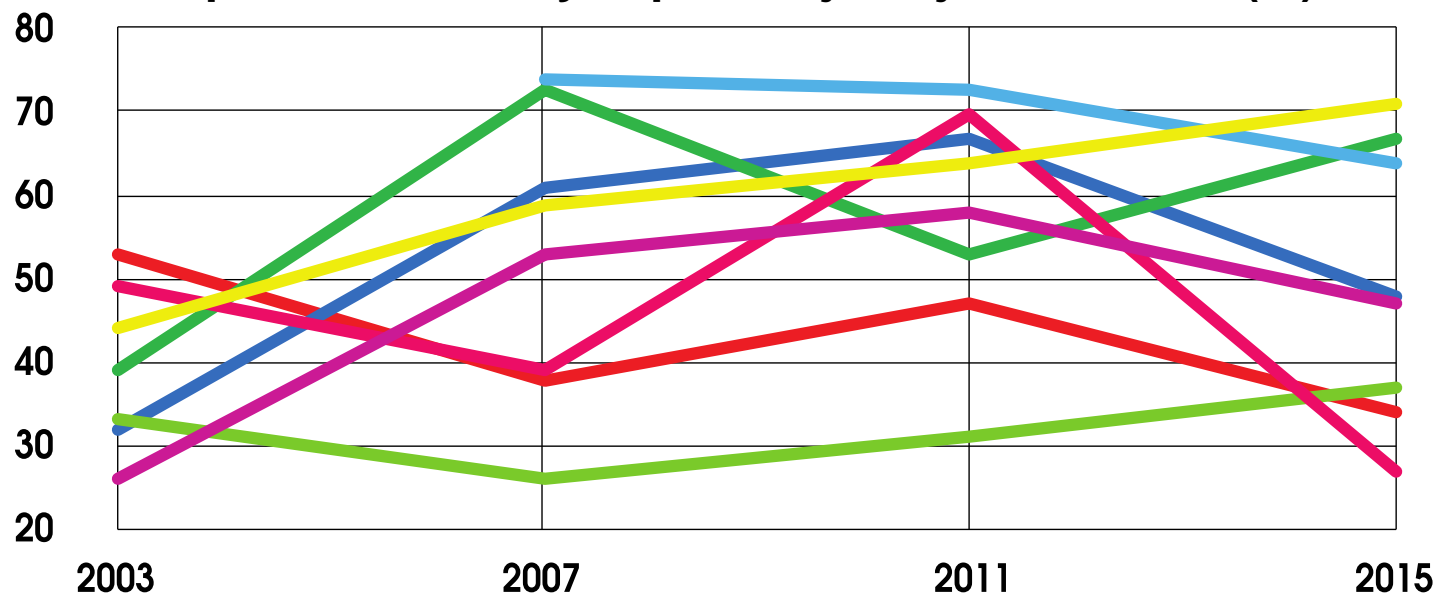
Keskustalaiset korostaneet pääministerikysymystä koko 2000-luvun

Ratkaisevasti tai melko paljon merkitystä puoluevalinnassa sillä, että puheenjohtaja on sopivin pääministeriksi 2003–2015 (%)



Vihreissä ja SDP:ssä painotettu vähiten puheenjohtajan merkitystä

Ratkaisevasti tai melko paljon merkitystä puoluevalinnassa sillä, että puolueella on hyvä puheenjohtaja 2003–2015 (%)



- SDP (Lipponen, Heinäluoma, Urpilainen, Rinne)
- KOK (Itälä, Katainen, Katainen, Stubb)
- KESK (Jätteenmäki, Vanhanen, Kiviniemi, Sipilä)
- PS (Soini, Soini, Soini)

- VIHR (Soininvaara, Cronberg, Sinnemäki, Niinistö)
- VAS (Siimes, Korhonen, Arhinmäki, Arhinmäki)
- RKP (Enestam, Wallin, Wallin, Haglund)
- KD (Kallis, Räsänen, Räsänen, Räsänen)

Puheenjohtajien suosio näkyy puoluevalinnan perusteissa

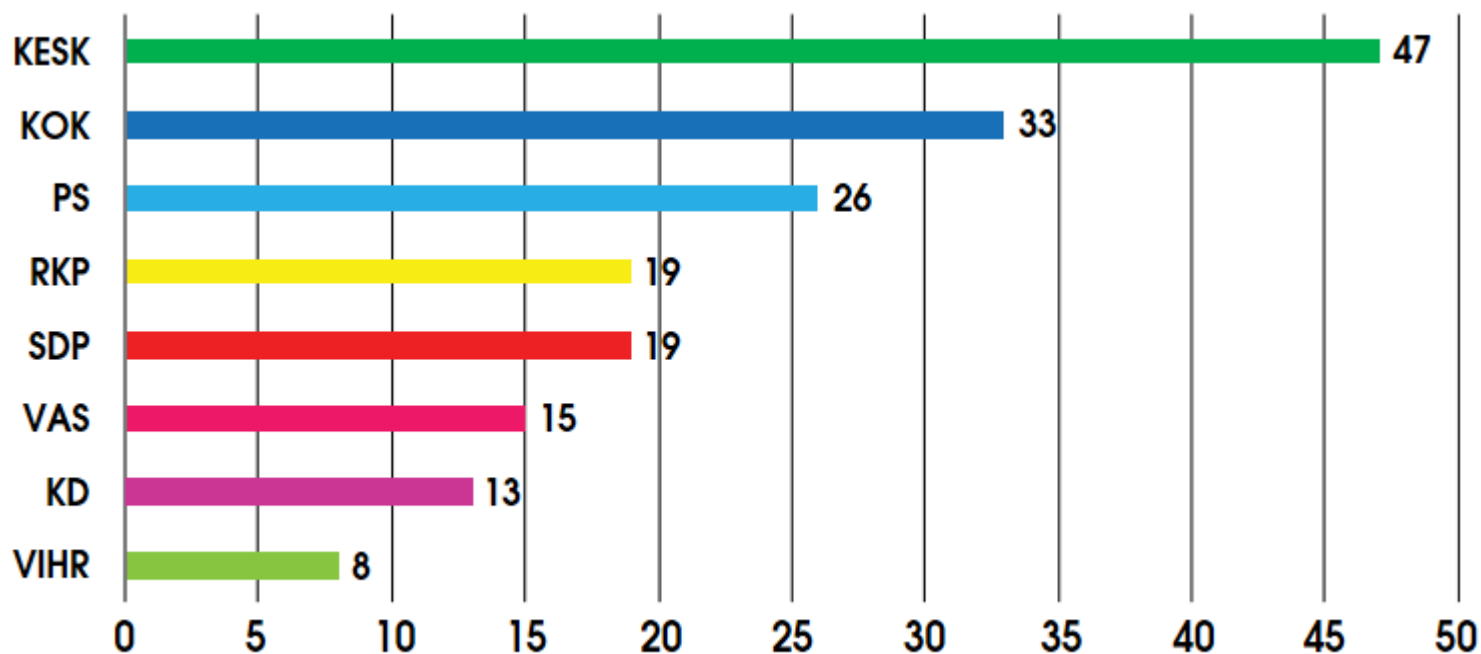
- SDP:n äänestäjät ovat painottaneet puheenjohtajansa merkitystä puoluevalinnassa keskimääräistä enemmän ainoastaan **Paavo Lipposen** aikana
 - **Antti Rinteen** vaikutus äänestysvalintaan oli 2015 samaa tasoa kuin **Eero Heinäluoman** merkitys vuonna 2007
- **Juha Sipilän** merkitys keskustan äänestäjille oli vuonna 2015 yhtä suuri kuin **Matti Vanhasen** merkitys vuonna 2007
- **Jyrki Katainen** innosti kokoomuksen äänestäjiä erityisesti vuoden 2011 vaaleissa

Arhinmäki ja Haglund innoittaneet puolueidensa äänestäjiä edeltäjiään enemmän

- Puheenjohtajan (**Timo Soini**) merkitys on ollut perussuomalaisten kannattajille keskimääräistä suurempi vuosina 2007–2015
- Myös vasemmistoliitossa ja RKP:ssä puheenjohtajan merkitys on korostunut yksittäisissä vaaleissa: vasemmistoliitossa **Paavo Arhinmäki** (2011) ja RKP:ssä **Carl Haglund** (2015)
- Vihreissä puheenjohtajan merkitys on sen sijaan ollut tasaisen alhainen henkilöstä riippumatta
→ Alimmillaan se oli **Tarja Cronbergin** (2003) ja korkeimmillaan **Ville Niinistön** (2015) aikana

Keväällä 2018 keskustalaiset painottivat pääministerikysymystä muita selvästi enemmän

Puoluevalinnassani on ratkaiseva merkitys sillä, että puolueen puheenjohtaja on sopivin pääministeriksi (%)

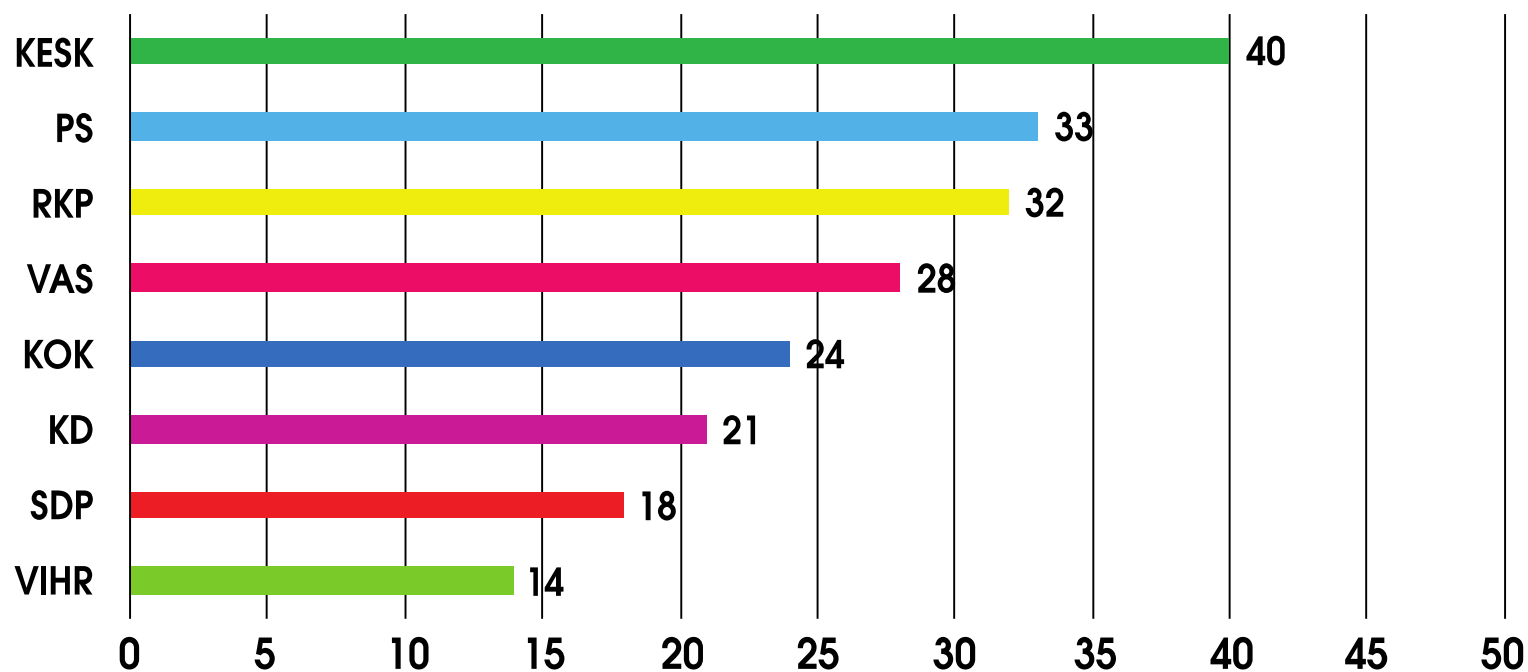


Selite: asteikko: 1=vaikuttaa ratkaisevasti, 2=vaikuttaa jonkin verran, 3=ei vaikuta lainkaan

Aineisto: e2, toukokuu 2018, N=1210

Keväällä 2018 SDP:n kannattajat painottivat toiseksi vähiten puheenjohtajansa kykyjä

Puoluevalinnassani on ratkaiseva merkitys sillä, että puolueella on hyvä puheenjohtaja (%)



Tutkimus

Selite: asteikko: 1=vaikuttaa ratkaisevasti, 2=vaikuttaa jonkin verran, 3=ei vaikuta lainkaan

Aineisto: e2, toukokuu 2018, N=1210

Perussuomalaiset perustelevat puoluevalintaansa puheenjohtajalla Soinin lähdön jälkeenkin

- Kuusi puoluetta on vaihtanut puheenjohtajan viime eduskuntavaalien jälkeen, vain **Rinne** ja **Sipilä** ovat jatkaneet
- Gallup-johdosta huolimatta SDP:n äänestäjät eivät ole painottaneet Rinteen puheenjohtaja- ja pääministerikyvykkyyttä
- Perussuomalaiset on puheenjohtajakeskeinen puolue myös **Jussi Halla-ahon** komennossa
- Kysely tehtiin ajankohtana, jolloin **Touko Aalto** oli vielä vihreiden puheenjohtaja: tuleeko **Pekka Haavistosta** 2000-luvun ensimmäinen vihreiden puheenjohtaja, jolla on paljon merkitystä vihreitä äänestäville?



Yhteenvetoa henkilöitymisen trendeistä

- Suomen vaalijärjestelmä on lähtökohtaisesti hyvin ehdokaskeskeinen, mutta puoluevalinta on edelleen monille ensisijainen
- Poliitiikan henkilöitymistä ja ehdokaskeskeisyyttä liioitellaan kuitenkin usein
 - Ehdokaskeskeinen äänestäminen ei ole lisääntynyt 2000-luvun vaaleissa
 - Kärkiehdokkaat eivät ole systemaattisesti saaneet yhä suurempaa osuutta kaikista äänistä

(ks. myös Karvonen 2015, von Schoultz 2016)

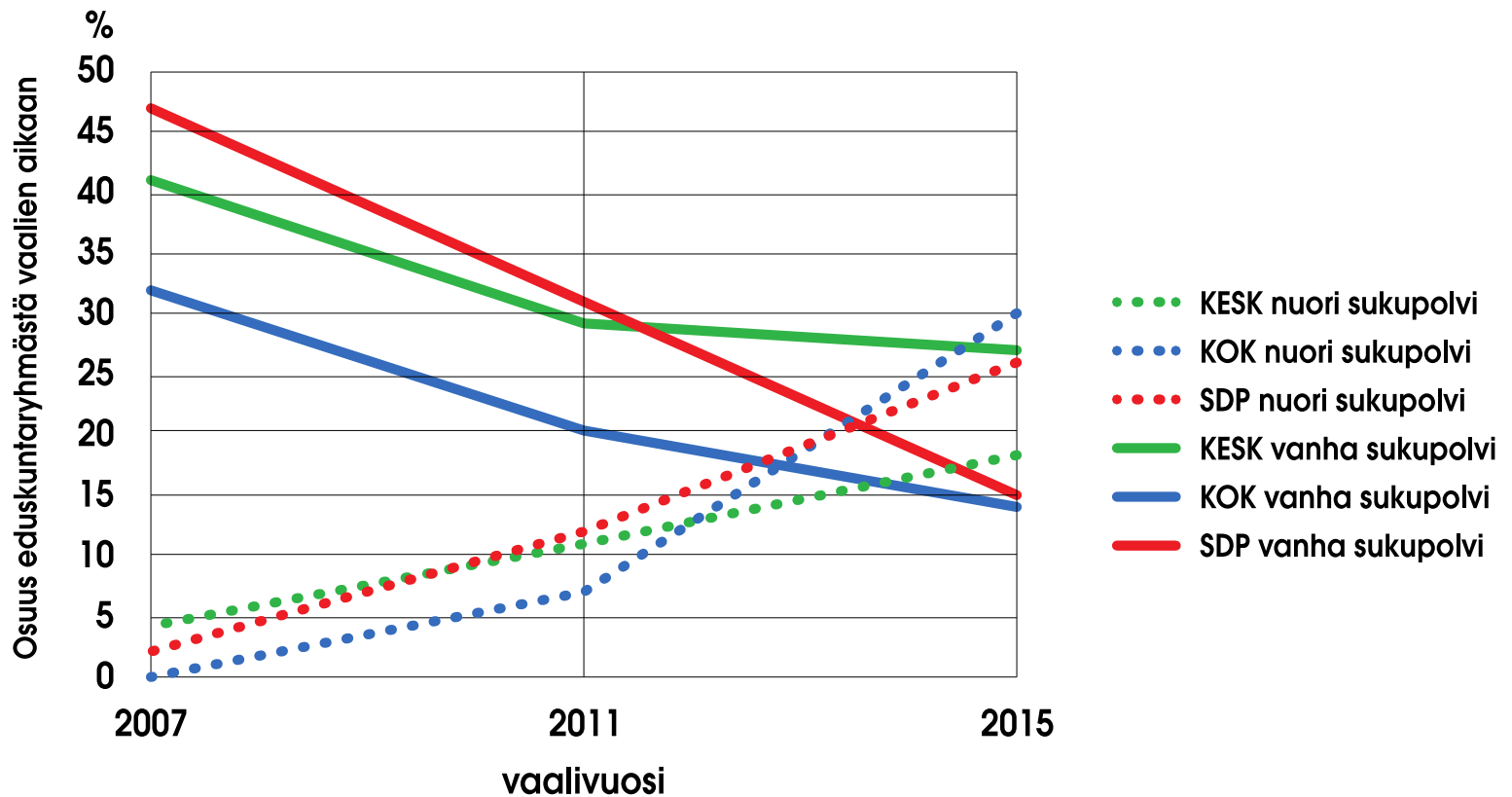
8

Kansanedustajien vaihtuvuus

Edustajasukupolven vaihdos toteutunut suurimmista puolueista nopeimmin SDP:ssä

Nuoren* ja vanhan** kansanedustajasukupolven osuus keskustan, kokoomuksen ja SDP:n eduskuntaryhmissä 2007–2015 (%)

* syntynyt 1976 tai sen jälkeen ** syntynyt 1955 tai aikaisemmin



Keskustalla sukupolvenvaihdos vielä kesken

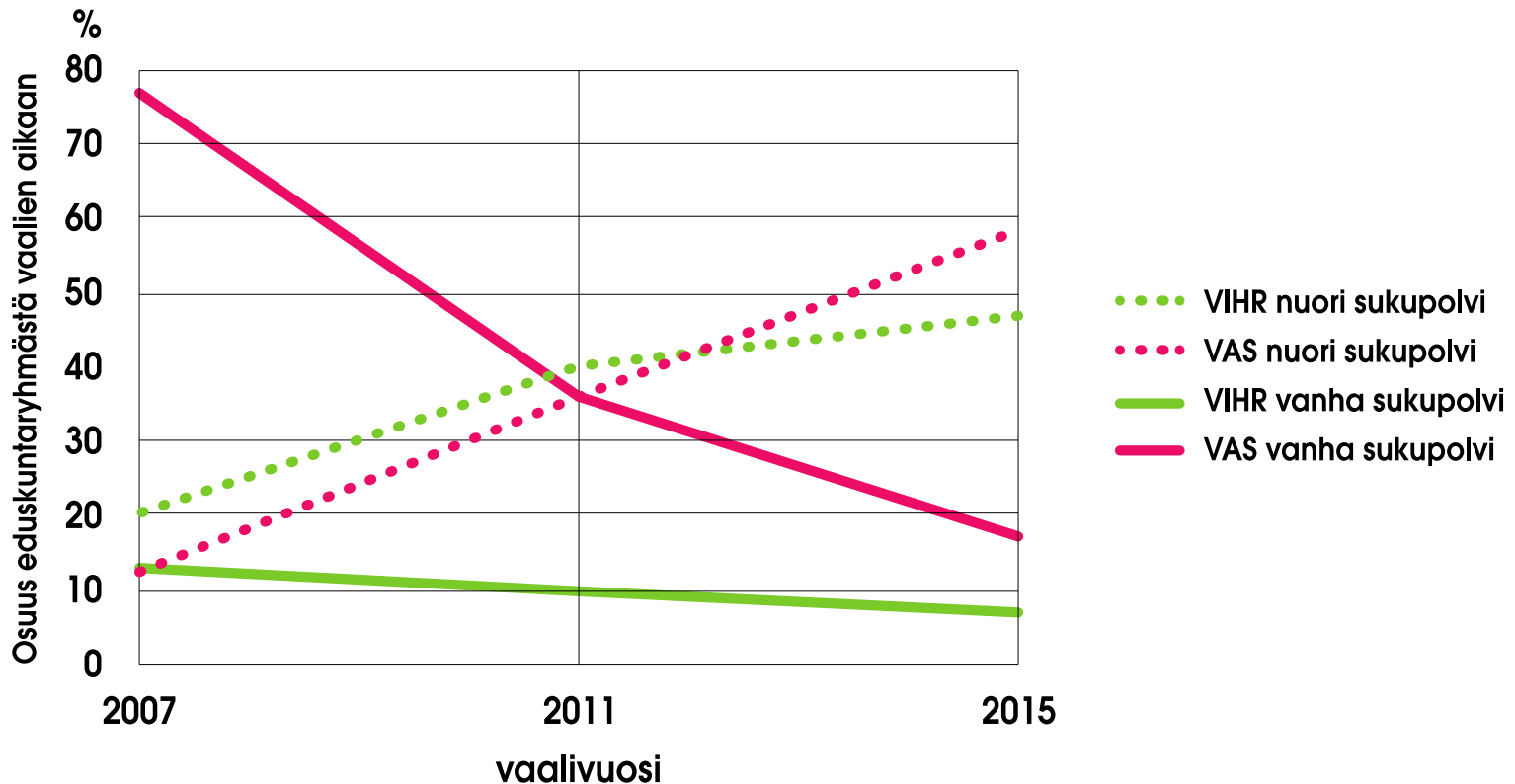
- Keskustalla sukupolvenvaihdos on ollut hitainta osittain siksi, että moni konkariedustaja palasi eduskuntaan viime vaaleissa
- SDP:ssä 1955 tai sitä aikaisemmin syntyneiden osuus kansanedustajista on tippunut 47 prosentista 15 prosenttiin kahdeksassa vuodessa*
- Kokoomuksen nuoren edustajasukupolven osuuden kasvu on ollut kaikkein nopeinta. Nuorten edustajien osuus nousi vuoden 2011 vaalien seitsemästä prosentista 30 prosenttiin vuoden 2015 vaaleissa.

*Osuudet kuvaavat valituiksi tulleita eli luvut eivät pidä sisällään kesken kauden tapahtuneita edustajavaihdoksia. Tarkastelussa ns. vanhaan sukupolveen luetaan kuuluviksi edustajat, jotka ovat syntyneet 1955 tai aikaisemmin eli jotka ovat täyttäneet 60 vuotta viimeistään vaalivuonna 2015. Tarkastelussa eivät ole mukana vuosina 1956-1975 syntyneet kansanedustajat.

Vasemmistoliitossa sukupolvenvaihdos tapahtunut poikkeuksellisen nopeasti

Nuoren* ja vanhan** kansanedustajasukupolven osuus vihreiden ja vasemmistoliiton eduskuntaryhmissä 2007–2015 (%)

* syntynyt 1976 tai sen jälkeen ** syntynyt 1955 tai aikaisemmin



Nuoren sukupolven osuus eduskuntaryhmästä on suurempi vasemmistoliitossa kuin vihreissä

- Vuonna 1955 tai sitä aikaisemmin syntyneiden kansanedustajien osuus on tippunut vasemmistoliitossa 77 prosentista 17 prosenttiin vuosien 2007 ja 2015 välisenä aikana
- Samalla nuoren sukupolven osuus on noussut vasemmistoliitossa 12:sta 58 prosenttiin → nuoren sukupolven osuus on korkeampi kuin vihreillä (48 %)
- Kyseessä on koko eduskunnan historiassa poikkeuksellisen nopeasti tapahtunut sukupolvenvaihdos
- Myös vasemmistoliiton äänestäjäkunta on muuttunut kaikkein eniten samana aikana. Siinä korostuvat aikaisempaa enemmän nuoret, naiset, korkeasti koulutetut ja liberaaleja, postmaterialistisia arvoja kannattavat äänestäjät.



Suurista puolueista kokoomuksen eduskuntaryhmässä eniten vaihtuvuutta

Eduskunnasta luopuneet ja tippuneet sekä eduskuntaan palanneet ja eduskuntaan nousseet uudet edustajat puolueittain 2007–2015 eduskuntavaaleissa (%)

%		KESK	KOK	SDP	PS	VIHR	VAS	RKP	KD
luopuneet	2007	7	18	13	33	29	21	50	0
	2011	14	16	27	20	7	32	11	28
	2015	6	18	19	13	40	21	33	0
tippuneet	2007	31	20	26	0	7	11	13	14
	2011	31	30	11	20	36	16	0	28
	2015	14	27	21	15	10	14	11	67
palanneet	2007	4	10	2	20	7	6	11	0
	2011	6	2	5	10	10	0	0	17
	2015	12	0	3	3	20	0	11	20
uudet	2007	27	48	29	40	27	18	44	28
	2011	23	34	26	77	20	43	11	33
	2015	27	30	24	29	47	25	33	40



Selite: Luopuneiden ja tippuneiden prosenttiosuudet on laskettu väistyneestä eduskuntaryhmästä. Palanneiden ja uusien osuudet kunkin vuoden vaaleissa valituksi tulleista edustajista. Osuudet kuvaavat valituksi tulleita eli ne eivät ota huomioon kesken kauden tapahtuneita edustajavaihdoksia.

RKP:ssä sukupolvenvaihdos toteutunut hallitusti

- RKP:n edustajat tippuvat harvoin → uusiutuminen tapahtunut hallitusti, kun vanha edustaja on luopunut ja uusi on tullut tilalle vaalipiiri kerrallaan
- Uusien kansanedustajien osuus valituista on ollut kokoomuksessa suurempi kuin keskustassa ja SDP:ssä vuosien 2007–2015 vaaleissa
- Keskustan kansanedustajista harva luopui paikastaan vuosien 2007–2015 vaaleissa, nyt luopujien joukko on suuri
- Vasemmistoliitossa on ollut suhteellisen paljon paikastaan luopuneita ja runsaasti uusia erityisesti 2011 vaaleissa

Naisten osuus keskustan eduskuntaryhmässä on huomattavasti pienempi kuin heidän osuutensa keskustan ehdokaslistoilla

Naiskansanedustajien prosentuaalisen osuuden ja naisehdokkaiden prosentuaalisen osuuden välinen erotus puolueittain eduskuntavaaleissa 2003–2011

	2003	2007	2011	2015
KOK	-11,6	-4,0	-10,7	-3,1
SDP	-2,7	6,5	21,0	14,6
PS	-24,6	-5,0	-5	-3,7
KESK	-17,9	-14,4	-6,9	-11,2
VAS	-18,3	-28,1	-0,7	15,2
VIHR	26,4	14,2	-1,8	-9,6
RKP	8,4	10,3	11,0	-10,9
KD	2,0	17,7	7,1	14,4

SELITE: vihreä väri osoittaa, että naisten osuus kyseisen puolueen eduskuntaryhmässä on suurempi kuin naisten osuus kyseisen puolueen ehdokkaissa. Punainen väri osoittaa, että naisten osuus kyseisen puolueen eduskuntaryhmässä on pienempi kuin naisten osuus kyseisen puolueen ehdokkaissa.



Vihreiden listoilta valikoituu eduskuntaan aikaisempaa enemmän miehiä

- Naisten osuus vasemmistoliiton ehdokkaista on ollut samalla tasolla koko 2000-luvun (keskimäärin 44%), mutta naisten osuus eduskuntaryhmässä on noussut todella voimakkaasti (26 prosentista 58 prosenttiin)
- Naiset ovat muodostaneet enemmistön vihreiden ehdokkaista koko 2000-luvun ajan, mutta miesten osuus eduskuntaryhmässä on noussut 21 prosentista 53 prosenttiin
- SDP:n äänestäjät ovat nostaneet naisia eduskuntaan aikaisempaa enemmän 2010-luvulla

→ Onko taustalla miehiä äänestävien duunareiden siirtyminen perussuomalaisten kannattajiksi?

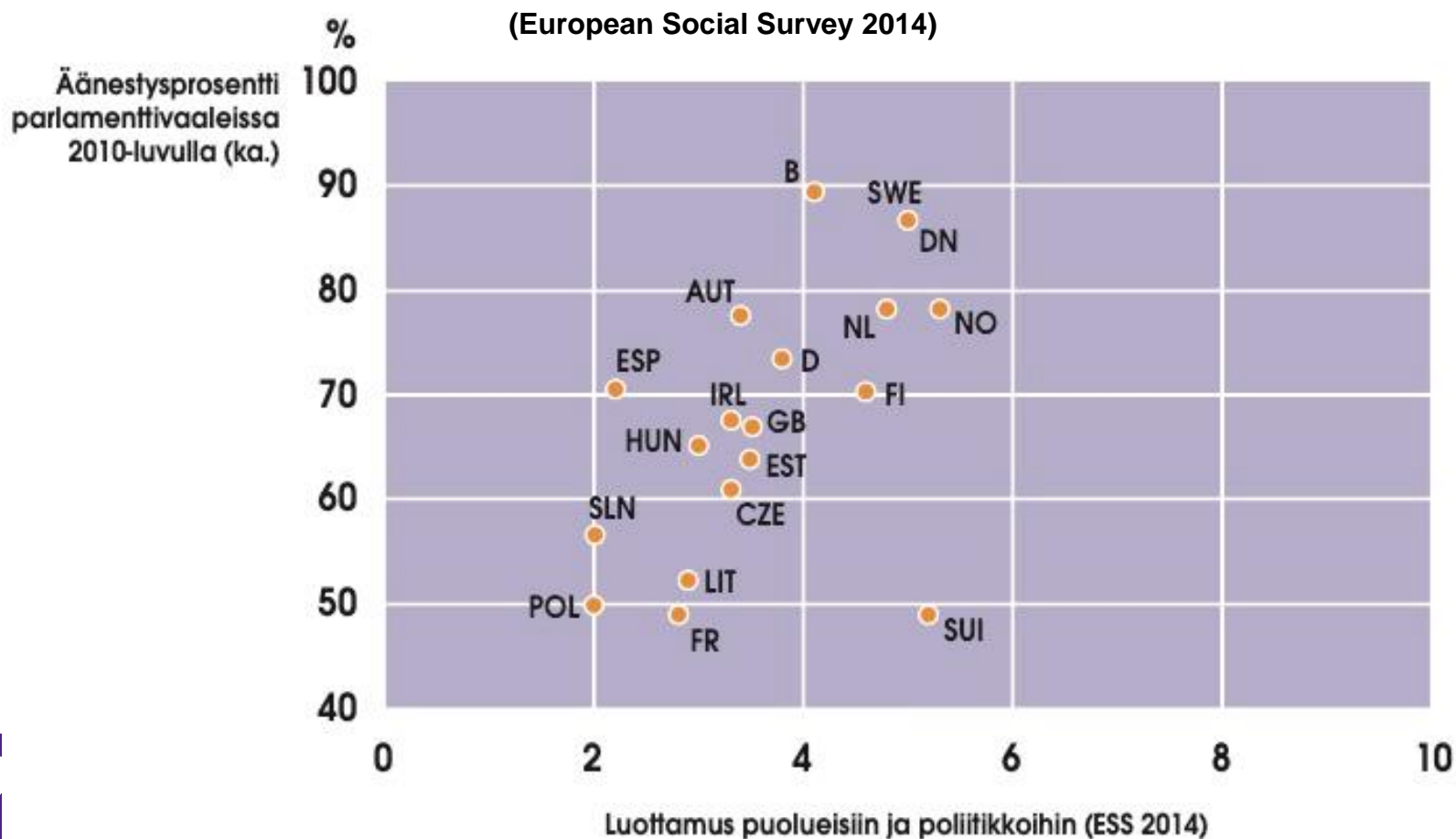


9

Suomi kansainvälisessä vertailussa

Suomessa äänestysprosentti ja poliittinen luottamus alempana kuin muissa Pohjoismaissa

2010-luvun parlamenttivaalien äänestysprosentin maakohtainen keskiarvo sekä luottamuksen keskiarvo puolueisiin ja poliitikkoihin asteikolla 0–10



Eteläisessä Euroopassa äänestysaktiivisuus laskussa

- Portugalissa (55,8%), Kreikassa (56,6%) ja Ranskassa (42,6% – viimeisimmissä parlamenttivaaleissa kaikkien aikojen alhaisin äänestysprosentti)
- Ruotsissa äänestysprosentti on noussut neljissä peräkkäisissä vaaleissa (2015, 87,2%)
- Ison-Britannian edellisissä parlamenttivaaleissa (2017, 68,9%) korkein äänestysprosentti sitten vuoden 1997
- Alankomaissa (2015) korkein äänestysprosentti (81,9%) sitten vuoden 1986
- Itävallassa (2017) korkein äänestysprosentti (80,0%) sitten vuoden 2002
- Saksassa äänestysprosentti nousi lähes viisi prosenttiyksikköä vuoden 2017 liittopäivävaaleissa (76,2%)



Suurimman puolueen kannatusosuus ja puolueperhe maittain edellisissä parlamenttivaaleissa, Länsi-Eurooppa

Maa	%	Puolue	Puolueperhe	vuosi
Iso-Britannia	42,4	Konservatiivit	Konservatiivinen	2017
Portugali	36,9	Portugali eteenpäin!	Konservatiivinen	2015
Kreikka	35,5	Radikaalin vasemmiston koalitio (SYRIZA)	Uusi vasemmisto	2015
Espanja	33	Kansanpuolue	Konservatiivinen	2016
Saksa	32,9	Kristillisdemokraattinen Unioni (CDU)	Kristillisdemokraattinen	2017
Italia	32,7	Viiden tähden liike	–	2018
Ranska	32,3	Eteenpäin tasavalta!	–	2017
Itävalta	31,5	Kansanpuolue (ÖVP)	Kansallismieliset populistit	2017
Sveitsi	29,4	Kansanpuolue (SVP)	Kansallismieliset populistit	2015
Ruotsi	28,4	Sosialidemokraatit	Sosialidemokraattinen	2018
Norja	27,4	Työväenpuolue	Sosialidemokraattinen	2017
Tanska	26,3	Sosialidemokraatit	Sosialidemokraattinen	2015
Irlanti	25,5	Fine Gael	Kristillisdemokraattinen	2016
Islanti	25,2	Itsenäisyyspuolue	Konservatiivinen	2017
Alankomaat	21,1	Vapauden ja demokratian kansanpuolue (VVD)	Liberaalit	2017
Suomi	21,1	Keskusta	Keskusta-agraarinen	2015
Belgia	20,4	Uusi fleemiläinen Allianssi (N-VA)	Etnis-alueellinen	2014

Suurimman puolueen kannatusosuus ja puolueperhe maittain edellisissä parlamenttivaaleissa, Itä-Eurooppa

Maa	%	Puolue	Puolueperhe	vuosi
Unkari	49,3	Fidesz	Kansallismieliset populistit	2018
Romania	45,5	Sosialidemokraatit	Sosialidemokraattinen	2016
Puola	37,6	Laki ja oikeudenmukaisuus	Kansallismieliset populistit	2015
Kroatia	36,3	Demokraattinen Unioni	Konservatiivinen	2016
Bulgaria	32,7	Kansalaiset eurooppalaisen kehityksen puolesta	Konservatiivinen	2017
Tshekki	29,6	ANO 2011	-	2017
Slovakia	28,3	Suunta - sosialidemokratia	Sosialidemokraattinen	2016
Viro	27,7	Reformipuolue	Liberaalit	2015
Slovenia	24,9	Demokraattinen puolue	Kansallismieliset populistit	2018
Liettua	22,5	Maanviljelijöiden ja vihreiden unioni	Vihreä	2016
Latvia	19,8	Harmonia	Sosialidemokraattinen	2018



Suomen erikoisuudet: fragementoitunut puoluejärjestelmä, vahva keskustapuolue

- Suomen puoluejärjestelmä on Belgian ja Hollannin ohella Länsi-Euroopan fragementoitunein:
 1. Suurimman puolueen osuus äänistä on ollut matala 2010-luvulla
 2. Vakiintuneita parlamenttipuolueita on paljon
- Suomi on Euroopan ainoa maa, jossa edellisten parlamenttivaalien suurin puolue oli agraaritaustainen puolue

Myös vaikutusvaltainen kielipuolue suomalainen poikkeus

- Suomi on yksi harvoista maista, joissa etnis-alueellisella tai kielipuolueella on merkittävä poliittinen asema. RKP:n pitkä hallitusvastuu on kansainvälisesti poikkeuksellista
- Sosialidemokraattien kannatus on Suomessa vähäisempää kuin Länsi-Euroopassa keskimäärin
- Vihreiden, uuden vasemmiston ja kansallismielisten populistien kannatus on ollut Suomessa korkeampaa kuin Länsi-Euroopassa keskimäärin

Data & lähteet

- Borg, Sami & Grönlund, Kimmo: Eduskuntavaalitutkimus 2011 [sähköinen tietoaaineisto]. Versio 3.0 (2018-08-27). Yhteiskuntatieteellinen tietoaarkisto [jakaja]. <http://urn.fi/urn:nbn:fi:fsd:T-FSD2653>
- Borg, Sami, Kestilä-Kekkonen, Elina & Westinen, Jussi (2015), Demokratiaindikaattorit. Helsinki: oikeusministeriö.
- E2 Tutkimus (2018), Kyselytutkimusaineisto.
- E2 Tutkimus & Suomen Kulttuurirahasto (2018), Kyselytutkimusaineisto.
- European Social Survey (2014), ESS-data, 7th round.
- Findikaattori (2018), Taloudellinen kasvu (BKT). <https://findikaattori.fi/fi/3>
- Grönlund, Kimmo & Kestilä-Kekkonen, Elina: *Eduskuntavaalitutkimus 2015* [sähköinen tietoaaineisto]. Versio 1.0 (2016-06-13). Yhteiskuntatieteellinen tietoaarkisto [jakaja]. <http://urn.fi/urn:nbn:fi:fsd:T-FSD3067>
- International Institute for Democracy and Electoral Assistance (2018), Voter turnout database. <https://www.idea.int/data-tools/data/voter-turnout>
- Karvonen, Lauri (2014), Parties, governments and voters in Finland. Politics under fundamental societal transformation. Colchester: ECPR Press.
- Karvonen, Lauri & Paloheimo, Heikki: Eduskuntavaalitutkimus 2003 [sähköinen tietoaaineisto]. Versio 1.1 (2012-01-05). Yhteiskuntatieteellinen tietoaarkisto [jakaja]. <http://urn.fi/urn:nbn:fi:fsd:T-FSD1260>

Data & lähteet

- Paloheimo, Heikki: Eduskuntavaalitutkimus 2007 [sähköinen tietoaaineisto]. Versio 2.0 (2018-07-12). Yhteiskuntatieteellinen tietoaarkisto [jakaja]. <http://urn.fi/urn:nbn:fi:fsd:T-FSD2269>
- Pesonen, Pertti & Sänkiaho, Risto & Borg, Sami: Eduskuntavaalitutkimus 1991 [sähköinen tietoaaineisto]. Versio 2.0 (2018-08-13). Yhteiskuntatieteellinen tietoaarkisto [jakaja]. <http://urn.fi/urn:nbn:fi:fsd:T-FSD1088>
- Tilastokeskus (2016), Vaalit. tilastokeskus.fi/til/vaa
- Yle (2018), Puoluekannatuskysely 1994-2018. <https://yle.fi/uutiset/3-8647416#start=0>
- Von Schoultz, Åsa (2016), “Puolueiden puheenjohtajien merkitys äänestyspäätöksen kannalta”, teoksessa Grönlund, Kimmo & Wass, Hanna (toim.) *Poliittisen osallistumisen eriytyminen. Eduskuntavaalitutkimus 2015*. Helsinki: oikeusministeriö, 159–176.
- Wass, Hanna & Borg, Sami (2016), “Yhdenvertaisuus äänestyskopissa: äänestysaktiivisuus vuoden 2015 eduskuntavaaleissa”, teoksessa Grönlund, Kimmo & Wass, Hanna (toim.) *Poliittisen osallistumisen eriytyminen. Eduskuntavaalitutkimus 2015*. Helsinki: oikeusministeriö, 177–199.
- Westinen, Jussi & Borg, Sami (2016), “Vaalipiiri uudistuksen vaikutukset Itä-Suomessa”, teoksessa Grönlund, Kimmo & Wass, Hanna (toim.) *Poliittisen osallistumisen eriytyminen. Eduskuntavaalitutkimus 2015*. Helsinki: oikeusministeriö, 200–223.